

CFIG

CFIG SE

Základní prospekt pro dluhopisový program
v maximální celkové jmenovité hodnotě **1 000 000 000 Kč**

Tento dokument představuje základní prospekt dluhopisů („**Prospekt**“) vydávaných v rámci dluhopisového programu („**Program**“) společnosti CFG SE se sídlem Sladkovského 767, Zelené Předměstí, 530 02 Pardubice, IČO: 291 38 680, LEI: 315700P49FDKAB130531, zapsanou v obchodním rejstříku vedeném Krajským soudem v Hradci Králové pod spisovou značkou H 166 („**Emitent**“). Na základě dluhopisového programu je Emitent oprávněn vydávat v souladu s obecně závaznými právními předpisy jednotlivé emise dluhopisů („**Emise**“ nebo „**Dluhopisy**“). Celková jmenovitá hodnota všech vydaných Dluhopisů v rámci Programu nepřekročí k žádnému okamžiku částku 1.000.000.000 Kč (slovy: jedna miliarda korun českých). Doba trvání Programu, během níž může Emitent vydávat jednotlivé Emise, činí 10 let.

Pro každou Emisi v rámci Programu připraví Emitent zvláštní dokument představující konečné podmínky nabídky Dluhopisů („**Konečné podmínky**“) ve smyslu čl. 8 odst. 3, 4 a 5 Nařízení Evropského parlamentu a Rady (EU) 2017/1129 ze dne 14. června 2017 o prospektu, který má být uveřejněn při veřejné nabídce nebo přijetí cenných papírů k obchodování na regulovaném trhu, a o zrušení směrnice 2003/71/ES („**Nařízení o prospektu**“). Konečné podmínky budou vždy obsahovat doplněk Programu, tj. doplněk společných emisních podmínek Programu obsažených v tomto Prospektu („**Doplněk programu**“) ve smyslu § 11 zákona č. 190/2004 Sb., o dluhopisech, ve znění pozdějších předpisů („**Zákon o dluhopisech**“), přičemž v Doplněku Programu bude zejména určena jmenovitá hodnota a počet Dluhopisů tvořících danou Emisi, datum emise, způsob jejich vydání, výnos, emisní kurz, data výplaty výnosů, datum či data splatnosti jmenovitých hodnot Dluhopisů a další doplňující informace vyžadované právními předpisy pro veřejnou nabídku dluhopisů. Konečné podmínky budou Emitentem vždy uveřejněny na internetových stránkách Emitenta www.cfgse.com v sekci *Pro investory*.

Konečné podmínky společně s tímto Prospektem tvoří dohromady prospekt příslušné Emise. Konečné podmínky budou ve smyslu čl. 8 odst. 5 Nařízení o prospektu uveřejněny a podány k uložení Emitentem České národní bance vždy před počátkem veřejné nabídky příslušné Emise.

Každá významná nová skutečnost, podstatná chyba nebo podstatná nepřesnost týkající se informací uvedených v Prospektu, jež by mohly ovlivnit hodnocení Dluhopisů a které se objevily nebo byly zjištěny od okamžiku, kdy byl Prospekt schválen, do ukončení doby trvání nabídkového období, se bez zbytečného odkladu uvedou v dodatku k Prospektu, přičemž každý takový dodatek bude schválen Českou národní bankou a uveřejněn v souladu s právními předpisy.

Dluhopisy budou vydávány na základě veřejné nabídky a budou nabízeny investorům v České republice v souladu s příslušnými právními předpisy. Emitent **nemá** v úmyslu vydávat Dluhopisy, které by měly být přijaty na evropském regulovaném trhu.

Platby z Dluhopisů budou ve všech případech prováděny v souladu s účinnými právními předpisy v době provedení příslušné platby v České republice. Tam, kde to vyžadují právní předpisy České republiky účinné v době splacení jmenovité hodnoty nebo výplaty úrokového výnosu, budou z plateb Vlastníkům sraženy příslušné daně a poplatky. Emitent nebude povinen k dalším platbám Vlastníkům Dluhopisů náhradou za takové sražky daní nebo poplatků. Emitent je za určitých podmínek plátcem daně sražené z výnosů Dluhopisů, blíže viz kapitolu „Zdanění a devizová regulace v ČR“ tohoto Prospektu.

Investoři by měli zvážit rizikové faktory spojené s investicí do Dluhopisů. Rizikové faktory, které Emitent považuje za významné, jsou uvedeny v kapitole „Rizikové faktory“ tohoto Prospektu.

Tento Prospekt byl vyhotoven a uveřejněn pro účely veřejné nabídky Dluhopisů ve smyslu čl. 2 písm. d) Nařízení o prospektu. Datum vypracování Prospektu je 21. 1. 2022.

Prospekt byl schválen rozhodnutím České národní banky („**ČNB**“) č. j. 2022/008670/CNB/570 ke sp. zn. S-Sp-2021/00077/CNB/572 ze dne 25. 1. 2022, které nabylo právní moci dne 1. 2. 2022. ČNB tento Prospekt schválila jako příslušný orgán ve smyslu čl. 31 Nařízení o prospektu z hlediska toho, zda Prospekt splňuje normy ohledně úplnosti, srozumitelnosti a soudržnosti tak, jak je Nařízení o prospektu vyžaduje. Rozhodnutím o schválení prospektu ČNB osvědčuje, že Prospekt obsahuje údaje požadované právními předpisy nezbytné k tomu, aby investor mohl učinit rozhodnutí, zda Dluhopis nabude či nikoliv. ČNB **neposuzuje** hospodářské výsledky ani finanční situaci Emitenta a schválením Prospektu nezaručuje budoucí ziskovost Emitenta ani jeho schopnost splatit výnosy či jmenovitou hodnotu Dluhopisů. Schválení tohoto Prospektu by nemělo být chápáno jako podpora Emitenta a jako potvrzení kvality cenných papírů, které jsou předmětem prospektu, ze strany ČNB. Potenciální investoři by měli provést vlastní posouzení vhodnosti investice do Dluhopisů.

Tento Prospekt pozbude platnosti po uplynutí dvanácti měsíců ode dne právní moci rozhodnutí ČNB o jeho schválení, tj. dne 1. 2. 2023. Povinnost doplnit Prospekt v případě významných nových skutečností, podstatných chyb nebo podstatných nepřesností se neuplatní po datu uplynutí platnosti Prospektu.

Tento Prospekt není veřejnou ani jinou nabídkou ke koupi jakýchkoliv Dluhopisů. Zájemci o koupi Dluhopisů jednotlivých Emisí, které mohou být v rámci tohoto Programu vydány, musí svá investiční rozhodnutí učinit na základě informací uvedených nejen v tomto Prospektu, ale i na základě dodatků k němu a na základě Konečných podmínek příslušné Emise.

Rozšiřování tohoto Prospektu a nabídka, prodej nebo koupě Dluhopisů jsou v některých zemích omezeny zákonem.

V souvislosti se současnou pandemickou situací v ČR mohou být některé informace uvedené v tomto prospektu předmětem změn v závislosti na vývoji této situace nejen v odvětví, do něhož přísluší činnost Emitenta, ale také na vývoji v rámci celé společnosti a ekonomiky. **V případě, že nastanou jakékoliv významné změny v souvislosti s pandemií, které by mohly negativně ovlivnit hodnocení Dluhopisů a které se objevily nebo byly zjištěny od okamžiku schválení Prospektu do skončení veřejné nabídky Dluhopisů, bude vyhotoven dodatek k tomuto Prospektu.**

DŮLEŽITÁ UPOZORNĚNÍ

Tento dokument je základním prospektem dluhopisů ve smyslu čl. 8 Nařízení o prospektu a čl. 24 Nařízení Komise v přenesené působnosti (EU) 2019/980 ze dne 14. března 2019, kterým se doplňuje nařízení Evropského parlamentu a Rady (EU) 2017/1129, pokud jde o formát, obsah, kontrolu a schválení prospektu, který má být uveřejněn při veřejné nabídce cenných papírů nebo jejich přijetí k obchodování na regulovaném trhu, a zrušuje nařízení Komise (ES) č. 809/2004 („Nařízení Komise“). Tento Prospekt též obsahuje znění společných emisních podmínek, které jsou stejné pro všechny jednotlivé Emise vydávané v rámci Programu (viz kapitolu „Společné emisní podmínky“).

Rozšiřování tohoto Prospektu a nabídka, prodej nebo koupě Dluhopisů jednotlivých Emisí jsou v některých zemích omezeny zákonem. Dluhopisy ani Prospekt nebudou povoleny, schváleny ani registrovány jakýmkoliv správním či jiným orgánem jakékoliv jurisdikce, s výjimkou schválení Prospektu ze strany ČNB. Dluhopisy takto zejména nebudou registrovány v souladu se zákonem o cenných papírech Spojených států amerických z roku 1933 („Zákon o cenných papírech USA“) a nesmějí být nabízeny, prodávány nebo předávány na území Spojených států amerických nebo osobám, které jsou rezidenty Spojených států amerických (tak, jak jsou tyto pojmy definovány v Nařízení S vydaném k provedení Zákona o cenných papírech USA) jinak než na základě výjimky z registrační povinnosti podle Zákona o cenných papírech USA nebo v rámci obchodu, který nepodléhá registrační povinnosti podle Zákona o cenných papírech USA. Osoby, do jejichž držení se tento Prospekt dostane, jsou odpovědné za dodržování omezení, která se v jednotlivých zemích vztahují k nabídce, nákupu nebo prodeji Dluhopisů nebo držby a rozšiřování Prospektu a jakýchkoli dalších materiálů vztahujících se k Dluhopisům.

Zájemci o koupi Dluhopisů jednotlivých Emisí, které mohou být v rámci Programu vydány, by měli zvážit svá investiční rozhodnutí na základě informací uvedených v tomto Prospektu, v jeho případných dodatcích a v Konečných podmínkách dané Emise. V případě rozporu informací uvedených v Prospektu a v jeho případných dodatcích platí vždy naposledy uveřejněný údaj. Jakékoli rozhodnutí o upsání nabízených Dluhopisů musí být založeno výhradně na informacích obsažených v těchto dokumentech jako celku a na podmínkách nabídky, včetně samostatného vyhodnocení rizikovitosti investice do Dluhopisů každým z potenciálních nabyvatelů.

Emitent neschválil jakékoliv jiné prohlášení nebo informaci o Emitentovi, Programu nebo Dluhopisech, než jaká jsou obsažena v tomto Prospektu, jeho dodatcích a v jednotlivých Konečných podmínkách. Na žádné takové jiné prohlášení nebo informace se nelze spolehnout jako na prohlášení nebo informace schválené Emitentem. Pokud není uvedeno jinak, jsou veškeré informace v tomto Prospektu uvedeny k datu tohoto Prospektu. Předání tohoto Prospektu kdykoliv po datu jeho vyhotovení neznamená, že informace v něm uvedené jsou správné ke kterémukoli okamžiku po datu vydání tohoto Prospektu. Tyto informace mohou být upřesněny či doplněny v dodatku k Prospektu nebo prostřednictvím jednotlivých Konečných podmínek.

Informace obsažené v kapitolách „Zdanění a devizová regulace v ČR“ a „Vymáhání soukromoprávních nároků ve vztahu k Emitentovi“ jsou uvedeny pouze jako všeobecné, a nikoliv vyčerpávající informace vycházející ze stavu k datu tohoto Prospektu a byly získány z veřejně přístupných zdrojů, které nebyly zpracovány nebo nezávisle ověřeny Emitentem. Potenciální nabyvatelé Dluhopisů by se měli spoléhat výhradně na vlastní analýzu faktorů uváděných v těchto kapitolách a na své vlastní právní, daňové a jiné odborné poradcce. Případným zahraničním nabyvatelům Dluhopisů se doporučuje konzultovat se svými právními a jinými poradci ustanovení příslušných právních předpisů, zejména devizových a daňových předpisů České republiky, zemí, jichž jsou rezidenty, a jiných případně relevantních států a dále všechny relevantní mezinárodní dohody a jejich dopad na konkrétní investiční rozhodnutí.

Vlastníci Dluhopisů vydávaných v rámci Programu, včetně všech případných zahraničních investorů, se vyzývají, aby se soustavně informovali o všech zákonech a ostatních právních předpisech upravujících držení Dluhopisů, a rovněž prodej Dluhopisů do zahraničí nebo nákup Dluhopisů ze zahraničí, jakožto i jakékoliv jiné transakce s Dluhopisy, a aby tyto zákony a právní předpisy dodržovali.

Jakékoli předpoklady a výhledy týkající se budoucího vývoje Emitenta, jeho finanční situace, okruhu podnikatelské činnosti nebo postavení na trhu nelze pokládat za prohlášení či závazný slib Emitenta týkající se budoucích událostí nebo výsledků, neboť tyto budoucí události nebo výsledky závisí zcela nebo zčásti na okolnostech a událostech, které Emitent nemůže přímo nebo v plném rozsahu ovlivnit. Potenciální zájemci o koupi Dluhopisů by měli provést vlastní analýzu jakýchkoli vývojových trendů nebo výhledů uvedených v tomto Prospektu, případně provést další samostatná šetření, a svá investiční rozhodnutí založit na výsledcích takových samostatných analýz a šetření.

Tento Prospekt, jeho případné dodatky, jednotlivé Konečné podmínky, jakož i ostatní dokumenty týkající se Emitenta uvedené v tomto Prospektu formou odkazu, jsou k dispozici všem zájemcům bezplatně v elektronické podobě na internetových stránkách skupiny CFG www.cfgse.com v sekci „Pro investory“, příp. na požádání od 9.00 do 16.00 hod. k nahlédnutí v sídle Emitenta.

Není-li uvedeno jinak, všechny finanční údaje Emitenta vycházejí z českých účetních předpisů v účinném znění. Některé hodnoty uvedené v Prospektu byly upraveny zaokrouhlením. Hodnoty uvedené pro tutéž informační položku se proto mohou v různých tabulkách mírně lišit a hodnoty uváděné jako součty v některých tabulkách nemusí být aritmetickým součtem hodnot, ze kterých vycházejí.

Bude-li tento Prospekt přeložen do jiného jazyka, je v případě výkladového rozporu mezi zněním Prospektu v českém jazyce a zněním Prospektu přeloženého do jiného jazyka rozhodující znění Prospektu v českém jazyce.

Informace obsažené na internetových stránkách pod hypertextovými odkazy v tomto Prospektu, s výjimkou takových informací dle kapitoly „Informace začleněné odkazem“, nejsou součástí Prospektu a nebyly ověřeny ani schváleny ze strany ČNB.

OBSAH

DŮLEŽITÁ UPOZORNĚNÍ	4
I. OBECNÝ POPIS DLUHOPISOVÉHO PROGRAMU	8
II. RIZIKOVÉ FAKTORY	10
II.1 Rizikové faktory vztahující se k Emitentovi	10
II.2 Rizikové faktory ve vztahu k Dluhopisům	12
III. PODMÍNKY NABÍDKY	14
IV. ODPOVĚDNÁ OSOBA	15
V. INFORMACE ZAČLENĚNÉ ODKAZEM	16
VI. UDĚLENÍ SOUHLASU S POUŽITÍM PROSPEKTU	17
VII. SPOLEČNÉ EMISNÍ PODMÍNKY	18
VII.1 Obecná charakteristika dluhopisů	18
VII.2 Datum a způsob emise, dodatečná lhůta k upisování, emisní kurz	19
VII.3 Status Dluhopisů	20
VII.4 Výnos	20
VII.5 Splacení a odkoupení Dluhopisů	21
VII.6 Platební podmínky	22
VII.7 Zdanění	24
VII.8 Předčasná splatnost dluhopisů v případech porušení povinnosti	24
VII.9 Promlčení	26
VII.10 Schůze	26
VII.10.1 Působnost a svolání schůze	26
VII.10.2 Osoby oprávněné účastnit se schůze a hlasovat na ní	27
VII.10.3 Průběh schůze; rozhodování schůze	27
VII.10.4 Některá další práva vlastníků dluhopisů	28
VII.10.5 Zápis z jednání	28
VII.11 Změny emisních podmínek	29
VII.12 Administrátor	29
VII.13 Oznámení	29
VII.14 Rozhodné právo, jazyk a rozhodování sporů	29
VIII. FORMULÁŘ PRO KONEČNÉ PODMÍNKY	30
IX. INFORMACE O EMITENTOVĚ	37
IX.1 Statutární auditor	37
IX.2 Rizikové faktory	37

IX.3	Údaje o Emitentovi.....	37
IX.4	Činnosti a předmět podnikání Emitenta a dceřiných společností.....	38
IX.5	Hlavní trhy Emitenta.....	39
IX.5.1	Hlavní trhy CFG Real Estate a.s.....	39
IX.5.2	Hlavní trhy CFG Arts a.s.....	40
IX.5.3	Hlavní trhy CFG Broker a.s.....	41
IX.5.4	Hlavní trhy CFG Investment a.s.....	41
IX.5.5	Hlavní trhy CFG E-Commerce a.s.....	41
IX.5.6	Hlavní trhy CFG Debt a.s.....	42
IX.6	Vybrané finanční údaje.....	43
IX.7	Organizační struktura.....	44
IX.8	Informace o trendech.....	45
IX.8.1	Trendy CFG Real Estate a.s.....	46
IX.8.2	Trendy CFG Arts a.s.....	47
IX.8.3	Trendy CFG Broker a.s.....	48
IX.8.4	Trendy CFG E-Commerce a.s.....	49
IX.8.5	Trendy CFG Debt a.s.....	49
IX.9	Prognózy a odhady zisku.....	50
IX.10	Správní, řídicí a dozorčí orgány Emitenta.....	50
IX.11	Důležité dokumenty.....	50
X.	ZDANĚNÍ A DEVIZOVÁ REGULACE V ČR.....	51
X.1	Úrok.....	51
X.2	Zisky a ztráty z prodeje.....	52
X.3	Devizová regulace.....	52
XI.	VYMÁHÁNÍ SOUKROMOPRÁVNÍCH NÁROKŮ VE VZTAHU K EMITENTOVÍ.....	53

I. OBECNÝ POPIS DLUHOPISOVÉHO PROGRAMU

Emitent je v rámci Programu oprávněn vydávat v souladu s obecně závaznými právními předpisy jednotlivé Emise Dluhopisů. Celková jmenovitá hodnota všech nesplacených Dluhopisů vydaných v rámci Programu nesmí k žádnému okamžiku překročit 1.000.000.000 Kč (slovy: jedna miliarda korun českých). Doba trvání Programu, během které může Emitent vydávat jednotlivé Emise, činí 10 let. Program schválilo představenstvo Emitenta dne 30. 7. 2021. Pro každou Emisi v rámci Programu připraví Emitent Konečné podmínky jako zvláštní dokument, který bude odpovídat formuláři pro konečné podmínky uvedenému v tomto Prospektu, čímž blíže stanoví podmínky dané Emise. V konečných podmínkách bude určena zejména jmenovitá hodnota a počet Dluhopisů tvořících danou Emisi, datum emise, způsob vydání Dluhopisů, jejich výnos a emisní kurz, data výplaty výnosů, data splatnosti jmenovité hodnoty a další specifické podmínky spojené s veřejnou nabídkou Dluhopisů.

Emitent	CFIG SE, sídlem Sladkovského 767, Zelené Předměstí, 530 02 Pardubice, IČO: 291 38 680, zapsaná v obchodním rejstříku vedeném Krajským úřadem v Hradci Králové, sp. zn. H 166
Osoby nabízející Dluhopisy	Emitent nebo jiná osoba uvedená v Doplnku Programu
Administrátor	Činnost administrátora a agenta pro výpočty zajišťuje Emitent, není-li v Konečných podmínkách uvedena jiná osoba.
Celková maximální jmenovitá hodnota vydaných a nesplacených Dluhopisů	1.000.000.000 Kč (slovy: jedna miliarda korun českých)
Doba trvání Programu	10 let ode dne zřízení Programu, tj. ode dne 30. 7. 2021.
Splatnost Dluhopisů	Bude určena v Doplnku Programu.
Měna Dluhopisů	CZK (koruna česká)
Jmenovitá hodnota jednoho Dluhopisu	Bude určena v Doplnku Programu.
Status Dluhopisů	Dluhopisy budou vydávány jako nepodřízené.
Zajištění Dluhopisů	Dluhopisy budou vydávány jako nezajištěné.
Způsob stanovení výnosu	Dluhopisy budou úročeny pevnou úrokovou sazbou.
Výnosové období	Bude určeno v Doplnku programu.
Podoba Dluhopisů a způsob vypořádání obchodu	Dluhopisy budou vydávány jako zaknihované cenné papíry nebo cenné papíry na řad. Tyto budou zapsány na majetkový účet investora u Centrálního depozitáře cenných papírů ve lhůtě stanovené v Doplnku programu.
Emisní kurz	Emisní kurz, resp. cena, za kterou bude možné Dluhopisy v rámci veřejné nabídky koupit, případně způsob jejich určení, a lhůta pro jejich splacení budou stanoveny v Doplnku programu.
Rozhodné právo	Veškerá práva a veškeré povinnosti vyplývající z Dluhopisů, vč. mimosmluvních závazkových vztahů, se budou řídit právním řádem České republiky.
Možnost předčasného splacení	Emitent má právo za podmínek a okolností uvedených ve Společných emisních podmínkách Dluhopisy předčasně splatit. Vlastníkovi Dluhopisů právo na předčasné splacení nepřisluší.
Omezení převoditelnosti	Převoditelnost Dluhopisů nebude omezena.

**Obchodování Dluhopisů
na regulovaném trhu**

Způsob použití výnosů

Dluhopisy nebudou obchodovány na evropském regulovaném trhu.

Výnosy z Programu Emitent využije primárně k financování vlastní činnosti, tedy k financování investic do prozatím nespécifikovaných investičních projektů či k akvizicím nových společností, které by svým předmětem podnikání přispěly k synergiím skupiny jako celku. Sekundárně Emitent využije výnosy z Programu k podpoře dceřiných společností (s výjimkou společnosti CFG Credit a.s. jakožto poskytovatele spotřebitelských úvěrů a společnosti CFG Debt a.s. a CFG Broker a.s. jakožto poskytovatele a zprostředkovatele finančních služeb, které jsou financovány primárně z vlastních zdrojů).

II. RIZIKOVÉ FAKTORY

Investoři zvažující úpis či koupi Dluhopisů by se měli pečlivě seznámit s tímto Prospektem jako celkem. Informace, které Emitent v této kapitole předkládá případným zájemcům o koupi Dluhopisů, jakož i další informace uvedené v tomto Prospektu, by měly být každým zájemcem o koupi Dluhopisů předem pečlivě zkoumány a zváženy. Úpis, nákup, držba a případný další prodej Dluhopisů jsou spojeny s řadou rizik (včetně rizika ztráty celé investice), přičemž rizika, jež Emitent považuje za podstatná, jsou uvedena níže v této kapitole. Rizikové faktory jsou řazeny v jednotlivých kategoriích a podkategoriích od nejvýznamnějších po nejméně významné. Pojmy s počátečním velkým písmenem, které jsou použity níže, mají význam jim přiřazený v Emisních podmínkách nebo jakékoliv jiné části Prospektu.

II.1 Rizikové faktory vztahující se k Emitentovi

Z pohledu Emitenta existují zejména následující rizikové faktory, které mohou mít negativní dopad na jeho finanční a ekonomickou situaci, podnikatelskou činnost a schopnost plnit dluhy z Dluhopisů:

Úvěrové riziko

Emitent kromě financování vlastní investiční činnosti hodlá finanční prostředky získané vydáním Dluhopisů v rámci Programu sekundárně využít také k finanční podpoře dceřiných společností formou úvěrů či zápůjček. Tyto úvěry a zápůjčky pak dceřiné společnosti využijí k vlastním investicím souvisejícím s jejich příslušným předmětem podnikání specifikovaným v článku IX.5 tohoto Prospektu. S tímto způsobem financování ovšem souvisí riziko, že daná dceřiná společnost nebude jednat v souladu s uzavřenou smlouvou a nebude plnit svůj závazek k vrácení zápůjčky či úvěru a zaplacení úroku, a to buď v důsledku nevýhodné investice, nebo jiného faktoru. V takových případech nemůže Emitent vyloučit, že nedojde k výpadku jeho příjmů a ohrožení likvidity nutné k plnění dluhů plynoucích z Dluhopisů.

Současné hodnoty poskytnutých úvěrů dceřiným společnostem:

- CFG Arts a.s. – úvěr ve výši 6 142 929 Kč
- CFG Real Estate a.s. – úvěr ve výši 1 600 998 Kč
- CFG Credit a.s. – úvěr ve výši 35 000 000 Kč
- CFG Broker a.s. – úvěr ve výši 10 000 Kč
- CFG E-Commerce a.s. – úvěr ve výši 1 000 000 Kč
- CFG Debt a.s. – úvěr ve výši 1 000 000 Kč

Žádné z výše uvedených úvěrů nejsou po splatnosti, úvěry nemají určené datum splatnosti (na neurčito).

Upozornění: Emitent ani žádná jiná společnost ze skupiny CFG nebude po schválení Prospektu poskytovat peněžní prostředky společnosti CFG Credit a.s., CFG Broker a.s. a CFG Investment a.s.

Riziko nadměrného zadlužení spojeného s přijetím financování

Emitent financuje své podnikání nejen z Programu, ale také z jiných zdrojů, konkrétně ze zápůjček nebo z bankovního úvěru. V důsledku kombinace několika druhů financování může dojít k nadměrnému zadlužení Emitenta, s nímž může být spojen nedostatek peněžních prostředků k úhradě dluhů z Dluhopisů.

Současný stav zadlužení:

- zápůjčky od investorů – 335 914 tis. Kč
- úvěr od banky určený k financování firemních automobilů – 948 tis. Kč
- dluhy vůči dceřiným společnostem – 9 899 tis. Kč

Riziko ztrátovosti investic

Emitent hodlá peněžní prostředky z Dluhopisů vedle akvizování nových společností a případné podpory dceřiných společností využít také k vlastním investicím do nemovitostí a obdobných aktiv, příp. jiných investičních projektů a příležitostí. K datu Prospektu však Emitent nerozhodl o konkrétním použití výtěžku z emisí v rámci dluhopisového programu a nemá žádný konkrétní záměr jeho použití. V souvislosti s investicemi může dojít k nesprávnému vyhodnocení rizik investice či se v důsledku na Emitentovi nezávislého faktoru stanou jeho investice ztrátové. V důsledku toho pak může dojít k tomu, že Emitent nebude schopen splácet dluhy plynoucí z Dluhopisů.

Riziko spojené s pandemií COVID-19

V důsledku pandemie došlo a může dojít k dalšímu oslabení některých trhů, na nichž Emitent hodlal investovat, což může Emitentovi způsobit nezávisle na jeho vůli ztrátu, v jejímž důsledku může dojít k situaci, kdy Emitent nebude schopen splácet dluhy plynoucí z Dluhopisů.

Riziko spojené s pandemií COVID-19 ve vztahu ke spol. CFG Real Estate a.s.

V rámci celkové ekonomické situace a opatření v souvislosti s pandemií Covid může dojít k omezením a regulacím ze strany státu či dotčených státní orgánů a regulátorů, které se mohou týkat omezení likvidity a nabídky nemovitostí na realitním trhu. Zejména se může jednat o další tzv. dražební moratorium, které již probíhalo po dobu 9 měsíců s koncem k 28.2.2021. Na základě něj se výrazně omezil trh na straně nabídky v segmentu nemovitostí, kdy se na trh nedostávaly nemovitosti v nedobrovolných, exekučních či insolvenčních dražbách. Pokud by takováto situace nastala znovu, znamenala by zúžení prostoru trhu, ve kterém se emitent pohybuje a na kterém získává nemovitosti do svého portfolia. To by se mohlo negativně projevit na výsledcích jeho hospodaření. Emitent nicméně neočekává, že by k dalšímu moratoriu dražeb mělo dojít. Zároveň je s pandemií COVID-19 spojen odliv zahraniční pracovní síly, kvůli čemuž se mohou rekonstrukční práce zdražit a také prodloužit. Tyto skutečnosti mají opět potenciální negativní vliv na hospodářské výsledky.

Riziko spojené s pandemií COVID-19 ve vztahu ke spol. CFG Arts a.s.

Koronavirová epidemie COVID-19, která se rozšířila po celém světě, způsobila značný odliv kupujících od nákupu umění v aukcích z důvodu obavy a zvýšeného rizika nákazy. Aktuální situace přiměla k účasti na online aukcích i tu část veřejnosti, která doposud tuto zkušenost neměla. Společnost tedy vnímá jako riziko v souvislosti s pandemií Covid-19 v podobě odlivu možné poptávky po nákupu uměleckých děl z důvodu obavy z budoucího vývoje ekonomiky. Na druhou stranu je toto riziko vykompenzováno přílivem nových zájemců o nákup uměleckých děl právě z důvodu přesunu aukcí do online prostředí. Zároveň společnost uspořádala v listopadu roku 2020 již druhou online aukci uměleckých děl a žádný odliv poptávky se nekoná, ba naopak. Společnost zaznamenala rekordní zájem ze strany kupujících. Z tohoto důvodu společnost považuje toto riziko za nízké.

Riziko spojené s pandemií COVID-19 ve vztahu ke spol. CFG Debt a.s.

Inkaso pohledávek je anticyklické odvětví. Pokud se ekonomice daří, firmy vzorně platí a nevznikají nové pohledávky. V předcovidové době bylo potřeba pečlivě získávat informace od věřitelů a o jednotlivá pohledávková portfolia soutěžit ve výběrových řízeních. V současné době stále probíhající pandemie, jež v minulosti negativně postihla velké množství podnikatelských subjektů v různých odvětvích v ČR i na celém světě. V ekonomickém kontextu pandemie a při výhledu na pokles ekonomiky, začíná být výhled mimosoudního inkasa stále zajímavějším. Jak mezinárodní, tak české banky a finanční společnosti předpokládají celkový pokles ekonomiky a následkem toho se množství firem snaží zbavit s předstihem dluhových aktiv. V současnosti již firmy aktivně oslovují inkasní agentury a další soukromé společnosti a nabízejí jim svá pohledávková portfolia k odkupu za výhodnějších podmínek. Riziko tedy společnost vnímá především ve zhoršené platební morálce dlužníků, která je pro období poklesu ekonomiky charakteristická. Toto riziko ale společnost kompenzuje výraznější slevou, kterou požaduje při nákupu takovýchto pohledávek od prodávajících. Z tohoto důvodu společnost považuje toto riziko za nízké.

Operační riziko

V důsledku úmyslu či neúmyslné chyby zaměstnance může dojít k selhání a následnému poškození Emitenta, a to jak z hlediska finančního, tak v jiných ohledech. Ačkoliv v některých případech je zaměstnanec alespoň částečně tuto škodu nahradit, nelze vyloučit, že Emitentovi bude způsobena významná újma v takovém rozsahu, ve kterém bude omezena jeho schopnost dostát splatným závazkům z Dluhopisů.

Riziko snížení finanční výkonnosti

Vzhledem ke skutečnosti, že Emitent převedl veškeré činnosti vztahující se k poskytování spotřebitelských úvěrů na CFG Credit a.s., čímž se dostal do situace, kdy nevykonává v současnosti žádnou činnost a je čistě holdingovou společností, může dojít ke snížení hospodářského výsledku Emitenta a není tak možné se zcela spolehnout na Emitentovy finanční výsledky z minulých účetních období.

Riziko závislosti Emitenta na finančních výsledcích dceřiných společností

V souvislosti s převedením hlavní výdělečné činnosti Emitenta na spol. CFG Credit a.s. se nachází Emitent v situaci, kdy je zcela závislý na hospodářských výsledcích dceřiných společností, které se vedle výnosů z dluhopisového programu budou podílet v případě nutnosti na financování Emitenta. Vzhledem k tomu, že dceřiné společnosti jsou převážně nově založené a jejich činnost buď ještě nezačala, nebo je prováděna v omezeném rozsahu, není jisté, zda budou generovat dostatečný zisk, kterým by Emitenta financovaly, a tak může dojít k situaci, kdy Emitent nebude schopen závazky z dluhopisového programu splácet. Většina společností ze skupiny také nemá k dispozici žádné relevantní finanční údaje, s výjimkou spol. CFG Credit a.s. a CFG Real Estate a.s., které jsou uvedeny níže v kapitole IX.4 tohoto Prospektu.

Data vzniku jednotlivých dceřiných společností:

- CFG Credit a.s.: 20. srpna 2020
- CFG Real Estate a.s.: 20. srpna 2020
- CFG Debt a.s.: 13. května 2021
- CFG Arts a.s.: 26. října 2020
- CFG Broker a.s.: 13. května 2021
- CFG Investment a.s.: 13. května 2021
- CFG E-Commerce a.s.: 13. května 2021

Riziko bezpečnosti IT

Emitent ukládá a ukládá data, která plynou z jeho činnosti a která jsou nezbytná pro jeho činnost, do interní databáze, intranetu, která je společná celé skupině CFG, tedy jak mateřské společnosti, tak všem společnostem dceřiným, které zde taktéž data ukládají, ovšem rozdílní zaměstnanci mají rozdílnou míru přístupu k těmto datům. V souvislosti s touto formou online úložiště dat hrozí také riziko narušení kybernetické bezpečnosti, útoku hackerů či podobná nežádoucí situace, která by měla za následek prolomení bezpečnosti intranetu a odhalení či únik interních dat jako jsou osobní údaje klientů, údaje o skupinovém cashflow, investicích, nemovitostech, zaměstnancích apod., v souvislosti s čímž by mohly být spojeny kompenzace poškozeným stranám, které by mohly zapříčinit snížení likvidity Emitenta a omezení schopnosti splácet úrokové výnosy a jmenovité hodnoty Dluhopisů.

Rizika vztahující se k dceřiným společnostem významná pro skupinu jako celek

Riziko spojené s pronájmem nemovitostí

Na straně pronájmů nemovitostí se mohou objevit rizika spojená s regulacemi ze strany státu či přijetím nové další legislativy, která by opět posílila postavení nájemníků na úkor pronajímatelů. Už teď lze sledovat, že právní ochrana nájemníků je již natolik výrazná, že nezřídka dochází ke zneužívání tohoto postavení ze strany nájemníků. Pokud se takový nájemník, často za podpory advokáta či jiné právně vzdělané osoby drží striktně výkladu zákona a ustálené judikatury a využije všech právních kliček a obstrukcí, jež mu jsou zákonem umožněny, může to pro společnost znamenat nemalé komplikace, starosti a práci, které mohou trvat i několik let. V takovém případě jsou ohroženy výnosy společnosti z pronájmu a negativně tak ovlivnit jeho hospodaření.

II.2 Rizikové faktory ve vztahu k Dluhopisům

Riziko nesplacení

Dluhopisy stejně jako jakýkoli jiný peněžitý dluh podléhají riziku nesplacení. Za určitých okolností může dojít k tomu, že Emitent nebude schopen vyplácet úroky z Dluhopisů či jejich jmenovitou hodnotu.

Riziko úrokové sazby z Dluhopisů

Vlastník dluhopisu s pevnou úrokovou sazbou je vystaven riziku poklesu ceny takového Dluhopisu v důsledku změny (růstu) tržních úrokových sazeb. Zatímco je nominální úroková sazba po dobu existence Dluhopisů fixována, aktuální úroková sazba na kapitálovém trhu (tržní úroková sazba) se zpravidla denně mění. Se změnou tržní úrokové sazby se také mění cena Dluhopisu s pevnou úrokovou sazbou, ale v opačném směru. Pokud se tedy tržní úroková sazba zvýší, cena Dluhopisu s pevnou úrokovou sazbou zpravidla klesne na úroveň, kdy výnos takového Dluhopisu je přibližně roven tržní úrokové sazbě. Pokud se tržní úroková sazba naopak sníží, cena Dluhopisu s pevnou úrokovou sazbou se zpravidla zvýší na úroveň, kdy výnos takového Dluhopisu je přibližně roven tržní úrokové sazbě. Tato skutečnost může mít negativní vliv na hodnotu a vývoj investice do Dluhopisů.

Riziko předčasného splacení

Emitent má na základě Emisních podmínek právo kdykoliv částečně či úplně splatit všechny dosud nesplacené Dluhopisy. Pokud Emitent splatí Dluhopisy před datem jejich splatnosti, je držitel Dluhopisů vystaven riziku nižšího než předpokládaného výnosu z důvodu takového předčasného splacení. Nadto, pokud v období mezi vydáním Dluhopisů a jejich předčasným splacením či odkoupením dojde na kapitálových trzích k poklesu výnosů srovnatelných dluhopisů (např. z důvodu poklesu úrokových sazeb), investor nemusí být schopen reinvestovat výnosy z předčasně splaceného či odkoupeného Dluhopisu do dluhopisu se stejným výnosem.

Riziko případného prodeje na sekundárním trhu

Při případném odkupu Dluhopisů Emitentem či jakoukoliv třetí stranou na trhu může být cena uhrazená vlastníkům Dluhopisů za odkoupené Dluhopisy nižší než výše jejich původní investice, přičemž za určitých okolností může být taková hodnota i nulová.

Riziko inflace

Potenciální kupující či prodávající Dluhopisů by si měli být vědomi, že Dluhopisy neobsahují protiinflační doložku, a proto může reálná hodnota investice do Dluhopisů klesat zároveň s tím, jak inflace snižuje hodnotu měny. Inflace rovněž způsobuje pokles reálného výnosu z Dluhopisů. Pokud výše inflace překročí výši nominálních výnosů z Dluhopisů, hodnota reálných výnosů z Dluhopisů bude negativní. Aktuální prognóza míry inflace ve čtvrtém čtvrtletí r. 2021 se pohybuje mezi 4,9–5,6 %, reálný výnos z Dluhopisů by tak mohl v důsledku takové výše míry inflace klesnout přibližně až o tuto prognózovanou míru inflace. Dle prognózy ČNB o vývoji inflace v roce 2022 je očekáváno postupné snižování míry inflace po celý rok 2022, kdy ve čtvrtém kvartálu roku 2022 ČNB očekává míru inflace na úrovni 4,1 %. V prvním čtvrtletí roku 2023 je už očekáván návrat k inflačnímu cíli, tedy ke 2 %.

Riziko nízké likvidity

Dluhopisy nebudou obchodovány na regulovaném trhu, a tak může dojít k obtížnému určení jejich ceny, čímž může být ovlivněna jejich likvidita, resp. může dojít k situaci, kdy investor prodá Dluhopisy na nelikvidním trhu za nižší než tržní cenu, a tak bude vystaven nepříznivému vlivu na zhodnocení a návratnost jeho investice. Investor by tak měl při investici zvážit, zda doba splatnosti Dluhopisu odpovídá jeho představě o investičním horizontu.

III. PODMÍNKY NABÍDKY

Dluhopisy budou nabízeny v rámci veřejné nabídky cenných papírů ve smyslu čl. 2 písm. d) Nařízení o prospektu. Minimální a maximální částka, za kterou bude jednotlivý investor oprávněn upsat Dluhopisy, je stanovena v Konečných podmínkách. Další podmínky nabídky Dluhopisů včetně celkové částky nabídky, lhůty pro úpis, popisu postupu pro žádost, metody a lhůty pro splácení a způsobu a data zveřejnění výsledků nabídky, jsou vždy stanoveny v příslušných Konečných podmínkách. Předmětem veřejné nabídky jsou všechny Emise v rámci Programu.

Dluhopisy v rámci Programu mohou být nabídnuty k úpisu v České republice kvalifikovaným, ale i ostatním investorům, a to jak domácím, tak zahraničním. Dluhopisy budou nabízeny vždy v souladu s příslušnými právními předpisy prostřednictvím Emitenta. Další podmínky nabídky Dluhopisů včetně postupu pro oznámení přidělené částky žadatelům a toho, zda může obchodování začít před učiněním oznámení, jsou vždy stanoveny v příslušných Konečných podmínkách.

Očekávaná cena, za kterou budou Dluhopisy nabízeny, a postup jejího zveřejnění bude uveden v Konečných podmínkách. V Konečných podmínkách budou rovněž uvedeny všechny náklady a daně zvlášť účtované na vrub investora.

Další podmínky nabídky Dluhopisů včetně názvů a adres koordinátorů celkové nabídky, platebních zástupců a depozitních zástupců, příp. osob, které se zavázaly k úpisu, a data uzavření smlouvy o úpisu jsou vždy stanoveny v příslušných Konečných podmínkách.

IV. ODPOVĚDNÁ OSOBA

Osobou odpovědnou za správnost veškerých údajů a informací uvedených v tomto Prospektu je Emitent, tedy společnost **CFIG SE** se sídlem Sladkovského 767, Zelené Předměstí, 530 02 Pardubice, IČ: 291 38 680, zapsaná v obchodním rejstříku vedeném Krajským úřadem v Hradci Králové pod spisovou značkou H 166. Emitent prohlašuje, že veškeré údaje uvedené v tomto Prospektu jsou podle jeho nejlepšího vědomí a svědomí v souladu se skutečností a že jím nebyly zamlčeny žádné skutečnosti, které by mohly změnit význam tohoto Prospektu.

Ke dni vyhotovení tohoto Prospektu v Pardubicích



Ing. Aleš Pavel

člen představenstva CFGI SE, Emitenta

V. INFORMACE ZAČLENĚNÉ ODKAZEM

Informace

Auditovaná individuální účetní závěrka Emitenta dle českých účetních předpisů za účetní období končící 31. 12. 2020 a přehled o peněžních tocích

Auditovaná individuální účetní závěrka Emitenta dle českých účetních předpisů za účetní období končící 31. 12. 2019 a přehled o peněžních tocích

Auditovaná konsolidovaná účetní závěrka skupiny Emitenta dle českých účetních předpisů za účetní období končící 31. 12. 2020, která byla vyhotovena dobrovolně

Mezitímní účetní závěrka Emitenta dle českých účetních předpisů za období od 1. 1. 2021 do 30. 6. 2021

Odkaz

https://intranet.cfigse.com/web/images/dokumentace/Emise_SE/2021/CFIGSE-Auditorska_zprava2020CF.pdf

https://intranet.cfigse.com/web/images/dokumentace/Emise_SE/2021/CFIGSE-Auditorska_zprava_2019_komplet.pdf

https://intranet.cfigse.com/web/images/dokumentace/Emise_SE/Auditorska-zprava-CFIG-SE-konsolidovana.pdf

https://intranet.cfigse.com/web/images/dokumentace/Emise_SE/2021/CFIGSE-Pololetni_ucetni_zaverka062021.pdf

VI. UDĚLENÍ SOUHLASU S POUŽITÍM PROSPEKTU

Emitent souhlasí s použitím Prospektu jakýchkoliv Dluhopisů vydávaných v rámci Programu při následné nabídce nebo konečném umístění Dluhopisů případnými Zprostředkovateli, a to od 1. 2. 2022 do 1. 2. 2023, výhradně v České republice. **Každý případný Zprostředkovatel v případě nabídky investorovi poskytne údaje o podmínkách nabídky Dluhopisů v době jejího předložení.**

Podmínkou výše uvedeného souhlasu je uzavření písemné dohody mezi Emitentem a případnými Zprostředkovateli o dalším prodeji nebo umístění Dluhopisů.

Nabídkové období, v němž mohou případní Zprostředkovatelé provést pozdější další prodej nebo konečné umístění Dluhopisů, bude uveden v příslušných Konečných podmínkách.

Emitent zveřejní seznam a totožnost všech Zprostředkovatelů, kterým udělil souhlas s použitím Prospektu pro pozdější další prodej nebo konečné umístění Dluhopisů na internetových stránkách skupiny CFG (www.cfgse.com), sekce Pro investory. **Všichni Zprostředkovatelé na svých internetových stránkách uveřejní, že tento prospekt užívají v souladu se souhlasem Emitenta a jím stanovenými podmínkami.**

Emitent přijímá odpovědnost za obsah Prospektu rovněž ve vztahu k pozdějšímu dalšímu prodeji nebo konečnému umístění cenných papírů jakýmkoli Zprostředkovatelem, jemuž byl poskytnut souhlas s použitím Prospektu.

VII. SPOLEČNÉ EMISNÍ PODMÍNKY

Dluhopisy vydávané v rámci tohoto Programu společností CFG SE se sídlem Sladkovského 767, Zelené Předměstí, 530 02 Pardubice, IČO: 291 38 680, zapsané v obchodním rejstříku vedeném Krajským soudem v Hradci Králové pod spisovou značkou H 166 („**Emitent**“), podle českého právního řádu se řídí zákonem č. 190/2004 Sb., o dluhopisech, v platném a účinném znění („**Zákon o dluhopisech**“) a těmito emisními podmínkami („**Emisní podmínky**“) a dále příslušným Doplňkem programu pro každou jednotlivou Emisi vydávanou v rámci Programu (jak definováno výše).

Česká národní banka vykonává dohled nad Emitentem a Emisi dluhopisů, a to v rozsahu kontroly splnění podmínek pro veřejné nabízení dluhopisů, jak vyplývá ze zákona č. 256/2004 Sb., o podnikání na kapitálovém trhu, ve znění pozdějších předpisů („**ZPKT**“), zákona č. 6/1993 Sb., o České národní bance, ve znění pozdějších předpisů, a Nařízení o prospektu, včetně jeho prováděcí legislativy.

Česká národní banka posuzuje Prospekt pouze z hlediska úplnosti údajů v něm obsažených, resp. toho, zda splňuje normy týkající se úplnosti, srozumitelnosti a soudržnosti, které ukládá Nařízení o prospektu, a při schvalování Prospektu tak neposuzuje hospodářské výsledky ani finanční situaci Emitenta, přičemž schválením Prospektu negarantuje budoucí ziskovost Emitenta ani jeho schopnost splatit výnosy nebo jmenovitou hodnotu Dluhopisů.

Tyto Emisní podmínky budou pro každou konkrétní Emisi vydanou v rámci Programu upřesněny Doplňkem programu. V tomto Doplňku programu bude zejména určena jmenovitá hodnota a počet Dluhopisů tvořících danou Emisi, datum Emise a způsob jejich vydání, výnos Dluhopisů dané Emise a jejich emisní kurz, data výplaty výnosů Dluhopisů a data nebo datum splatnosti jejich jmenovité hodnoty, jakož i další podmínky Dluhopisů dané emise, které buď nejsou upraveny v rámci Emisních podmínek, nebo budou pro takovou emisi upraveny odlišně od Emisních podmínek. Doplňek programu v souvislosti s veřejnou nabídkou Dluhopisů součástí zvláštního dokumentu připraveného pro každou Emisi („**Konečné podmínky**“). Příslušné Konečné podmínky mohou jednak upravit, která z variant předpokládaná Emisními podmínkami se ve vztahu k příslušné Emisi uplatní, jednak dále doplnit a upřesnit úpravu obsaženou v Emisních podmínkách. Konečné podmínky budou dále obsahovat konkrétní podmínky veřejné nabídky.

Dluhopisům bude na žádost Emitenta přidělen společností Centrální depozitář cenných papírů, a.s., se sídlem Rybná 14, 110 05 Praha 1, IČ: 250 81 489, zapsanou v obchodním rejstříku vedeném Městským soudem v Praze pod sp. zn. B 4308 („**Centrální depozitář**“), identifikátor ISIN. Informace o přidělených identifikátorech ISIN, příp. o jiném identifikujícím údaji ve vztahu k Dluhopisům bude uvedena v příslušném Doplňku programu.

V souladu s ustanovením čl. 12 Nařízení o prospektu je Prospekt pro účely veřejné nabídky platný po dobu dvanácti měsíců od jeho schválení příslušným orgánem. Bude-li Emitent činit veřejnou nabídku po tomto datu, uveřejní nový základní prospekt schválený ČNB tak, aby veřejná nabídka probíhala vždy na základě platného základního prospektu. Takové základní prospekty a jejich případné dodatky budou všem zájemcům k dispozici v elektronické podobě na internetových stránkách Emitenta.

VII.1 Obecná charakteristika dluhopisů

Podoba, forma, jmenovitá hodnota a další charakteristiky Dluhopisů

Dluhopisy vydávané v rámci Programu budou vytvořeny dle právních předpisů České republiky a mohou být vydány jako cenné papíry na řad nebo zaknihované cenné papíry. Dluhopisy budou vydány každý ve jmenovité hodnotě, v celkové předpokládané jmenovité hodnotě emise, v počtu a číslování (bude-li relevantní) uvedeném v příslušném Doplňku programu. Případné právo Emitenta zvýšit objem konkrétní Emise, vč. podmínek tohoto zvýšení, bude rovněž uvedeno v příslušném Doplňku programu. Dluhopisy budou denominovány v korunách českých, budou nepodřízené a pohledávky Vlastníků z nich plynoucí nebudou nijak zajištěny. S Dluhopisy nebudou spojena žádná předkupní nebo výměnná práva. Název každé Emise vydávané v rámci Programu bude uveden v příslušném Doplňku programu.

Oddělení práva na výnos, převod Dluhopisů

Oddělení práva na výnos z Dluhopisu, tedy práva obdržet úrok z Dluhopisu vydáním kupónů jako samostatných cenných papírů či jinak, se vylučuje.

Převoditelnost Dluhopisů není nijak omezena.

V případě zaknihovaných Dluhopisů se „**Vlastníkem**“ rozumí osoba, na jejímž účtu vlastníka v Centrálním depozitáři je Dluhopis evidován. Dokud nebude Emitent přesvědčivým způsobem informován o skutečnostech prokazujících, že Vlastník dluhopisu není vlastníkem dotčených zaknihovaných cenných papírů, budou Emitent i Administrátor, je-li jmenován, pokládat každého Vlastníka za jejich oprávněného vlastníka ve všech ohledech a provádět jim platby v souladu s těmito Emisními podmínkami a příslušným Doplňkem programu. Osoby, které budou vlastníky Dluhopisu a které nebudou z jakýchkoli důvodů zapsány jako vlastníci v příslušné evidenci zaknihovaných cenných papírů, jsou povinny o této skutečnosti a titulu nabytí vlastnictví k Dluhopisům neprodleně informovat Emitenta. K převodu zaknihovaných Dluhopisů dochází zápisem tohoto převodu na účtu vlastníka v souladu s platnými právními předpisy a předpisy Centrálního depozitáře. V případě Dluhopisů evidovaných v Centrálním depozitáři na účtu zákazníka dochází k převodu takových Dluhopisů zápisem převodu na účtu zákazníka v souladu s platnými právními předpisy a předpisy Centrálního depozitáře s tím, že majitel účtu zákazníka je povinen neprodleně zapsat takový převod na účet vlastníka, a to k okamžiku zápisu na účet zákazníka.

Budou-li Dluhopisy vydávány jako cenné papíry na řad (listinné), budou vydávány jednotlivě v listinné podobě, případně budou nahrazeny hromadnou listinou v souladu s § 524 občanského zákoníku. Práva spojená s Dluhopisy je ve vztahu k Emitentovi oprávněna vykonávat osoba, jíž byl Dluhopis Emitentem vydán jako prvnímu nabyvateli, případně jiná osoba, která Emitentovi předloží Dluhopis s nepřetržitou řadou rubopisů svědčící této osobě nebo jiný důkaz o tom, že tato osoba je vlastníkem Dluhopisu („**Vlastník**“). Emitent, případně Administrátor (je-li jmenován) vede seznam Vlastníků (dále jen „**Seznam Vlastníků**“). Emitent může v příslušném Doplňku programu pověřit jinou osobu s příslušným oprávněním uložením a vedením Seznamu Vlastníků. Vlastnické právo k Dluhopisům se převádí rubopisem a smlouvou k okamžiku jejich předání. K účinnosti převodu Dluhopisu vůči Emitentovi se vyžaduje předložení Dluhopisu s nepřetržitou řadou rubopisů nebo jiný důkaz o tom, že příslušná osoba je Vlastníkem; Emitent, případně Administrátor (je-li jmenován) nebo jiná osoba uvedená v příslušném Doplňku programu, zapíše změnu Vlastníka do Seznamu Vlastníků bez zbytečného odkladu poté, co mu bude taková změna prokázána. V případě, že osoba, která je vlastníkem Dluhopisu, způsobí, že není zapsána jako Vlastník v Seznamu Vlastníků nebo že zápis v Seznamu Vlastníků neodpovídá skutečnosti, zejména neprokáže-li Emitentovi své vlastnické právo k Dluhopisu (viz výše), nemůže se tato osoba domáhat náhrady škody nebo jiných nároků vůči Emitentovi proto, že jí Emitent na základě této skutečnosti nepokládal za Vlastníka a neprováděl v její prospěch platby dle Emisních podmínek a příslušného Doplňku programu.

Ohodnocení finanční způsobilosti

Emitentovi nebyl přidělen rating společností registrovanou podle nařízení Evropského parlamentu a Rady (ES) č. 1060/2009 v platném znění, ani žádnou jinou společností. Pro účely tohoto Programu se neočekává udělení ohodnocení finanční způsobilosti. Informace o jeho případném udělení budou uvedeny v příslušném Doplňku programu.

VII.2 Datum a způsob emise, dodatečná lhůta k upisování, emisní kurz

Datum emise, lhůta pro upisování, dodatečná lhůta k upisování

Datum emise každé příslušné Emise a lhůta k upisování budou uvedeny v příslušném Doplňku programu. Pokud Emitent nevydá k Datu emise všechny Dluhopisy tvořící příslušnou Emisi, může zbylé Dluhopisy vydat kdykoliv v průběhu lhůty k upisování, a to i postupně v tranších. Emitent má právo v průběhu lhůty k upisování vydat Dluhopisy v menším než předpokládaném rozsahu, pokud se nepodaří předpokládaný objem upsat, nebo ve větším objemu, než byl předpokládaný objem Emise, pokud Doplňkem programu toto právo Emitenta nevyloučí.

Emitent má právo stanovit dodatečnou lhůtu k upisování a v této dodatečné lhůtě vydat Dluhopisy až do předpokládané celkové jmenovité hodnoty příslušné Emise, a/nebo vydat Dluhopisy ve větším objemu, než byla předpokládaná celková jmenovitá hodnota Emise, pokud Doplňkem programu některé z těchto práv nevyloučí. Rozhodnutí o stanovení dodatečné lhůty k upisování je Emitent povinen oznámit způsobem, jakým byly uveřejněny tyto Emisní podmínky a Doplňkem programu. Rozhodne-li Emitent o vydání Dluhopisů ve větším objemu, než byl předpokládaný objem Emise, objem tohoto zvýšení nepřekročí 100 % předpokládané jmenovité hodnoty Dluhopisů příslušné Emise.

Bezodkladně po uplynutí lhůty pro upisování nebo případně dodatečné lhůty pro upisování oznámí Emitent Vlastníkům způsobem, jakým byly uveřejněny tyto Emisní podmínky a příslušný Doplňkem programu, celkovou jmenovitou hodnotu všech vydaných Dluhopisů tvořících příslušnou Emisi, avšak jen v případě, že taková celková jmenovitá hodnota všech vydaných Dluhopisů dané Emise je nižší nebo vyšší než celková předpokládaná jmenovitá hodnota příslušné Emise.

Emisní kurz

Emisní kurz všech Dluhopisů vydaných k datu emise bude uveden v Doplňku programu. Emisní kurz jakýchkoli Dluhopisů případně vydávaných po datu emise bude určen Emitentem na jako součet jmenovité hodnoty Dluhopisů a příslušného alikvótního úrokového výnosu odpovídajícího období mezi datem emise, příp. dnem výplaty úroků, jsou-li Dluhopisy vydávány po uplynutí prvního výnosového období, a dnem úpisu takových Dluhopisů.

VII.3 Status Dluhopisů**Pořadí uspokojení**

Dluhopisy zakládají přímé, obecné, nepodmíněné a nepodřízené dluhy Emitenta, které jsou a budou co do pořadí svého uspokojení rovnocenné jak mezi sebou navzájem, tak i alespoň rovnocenné vůči všem dalším současným i budoucím nepodřízeným a nezajištěným dluhům Emitenta, s výjimkou těch dluhů Emitenta, u nichž stanoví jinak kogentní ustanovení právních předpisů. Emitent je povinen zacházet za stejných podmínek se všemi Vlastníky stejně.

Předkupní a přednostní práva

Jediný akcionář Emitenta ani žádná jiná osoba nemá žádná předkupní nebo výměnná práva k Dluhopisům ani žádná přednostní práva úpisu.

VII.4 Výnos**Způsob úročení, výnosové období**

Dluhopisy vydávané v rámci Programu budou vždy úročeny pevnou úrokovou sazbou stanovenou v příslušném Doplňku programu. Datem počátku prvního výnosového období je „Datum emise“. Výnos bude rovnoměrně narůstat od Data emise do prvního Dne vzniku nároku na výplatu výnosu nejdříve následujícího po Datu emise (včetně tohoto dne) a dále pak vždy od posledního Dne vzniku nároku na výplatu výnosu (vyjma tohoto dne) do následujícího Dne vzniku nároku na výplatu výnosu (včetně tohoto dne) („Výnosové období“). „Dnem vzniku nároku na výplatu výnosu“ se rozumí každý poslední den měsíce v závislosti na frekvenci výplaty úrokového výnosu (podrobněji v Konečných podmínkách emise). První Výnosové období začíná Datem Emise. Úrokový výnos za každé Výnosové období je splatný zpětně do 15 dnů od skončení Výnosového období („Den výplaty úroků“). Ve vztahu ke každému jednotlivému Dluhopisu bude úrokový výnos stanovený pro každé Výnosové období zaokrouhlen na základě matematických pravidel na dvě desetinná místa podle třetího desetinného místa. Výnosové období může být roční, pololetní, čtvrtletní nebo měsíční. Výnosové období pro konkrétní Emisi bude stanoveno v příslušném Doplňku programu.

Právo na výplatu úrokového výnosu z Dluhopisů k příslušnému Dni výplaty úroků nevzniká k těm Dluhopisům, které k příslušnému Rozhodnému dni pro výplatu vlastní Emitent.

Dluhopisy přestanou být úročeny Dnem konečné splatnosti dluhopisů nebo Dnem předčasné splatnosti dluhopisů, ledaže by po splnění všech podmínek a náležitostí splacení dlužné částky bylo Emitentem neoprávněně zadrženo nebo odmítnuto. V takovém případě bude nadále nabíhat úrok při úrokové sazbě stanovené výše až do (i) dne, kdy Vlastníkům dluhopisů budou vyplaceny veškeré k tomu dni v souladu s Emisními podmínkami splatné částky, nebo (ii) dne, kdy Emitent oznámí Vlastníkům dluhopisů, že obdržel veškeré částky splatné v souvislosti s Dluhopisy, ledaže by po tomto oznámení došlo k dalšímu neoprávněnému zadržení nebo odmítnutí plateb, a to podle toho, která z výše uvedených skutečností nastane dříve.

Částka úrokového výnosu jednoho Dluhopisu za každé období jednoho běžného roku se stanoví násobek jmenovité hodnoty takového Dluhopisu a příslušné úrokové sazby (vyjádřené desetinným číslem). Částka úrokového výnosu jednoho Dluhopisu za jakékoliv období kratší jednoho běžného roku se stanoví jako násobek jmenovité hodnoty takového Dluhopisu, příslušné úrokové sazby (vyjádřené desetinným číslem) a příslušného zlomku dní dle konvence pro výpočet úroku (viz níže) stanovené v příslušném Doplňku programu.

Konvence pro výpočet úroku

Pro účely výpočtu úrokového výnosu příslušejícího k Dluhopisům za období kratší jednoho roku se použije zlomek dní dle konvence pro výpočet úroku. Konvence bude určena v Doplňku programu z následujících možností:

- a) ACT/ACT, tedy jako podíl skutečného počtu dní v období, za něž je úrok stanovován, a skutečného počtu dní v daném roce, nebo v (nebo v případě, kdy jakákoli část období, za něž je úrok stanovován, spadá do

přestupného roku, pak součet (i) skutečného počtu dní v té části období, za něž je úrok stanovován, která spadá do přestupného roku, vyděleného číslem 366 a (ii) skutečného počtu dní v té části období, za něž je úrok stanovován, která spadá do nepřestupného roku, vyděleného číslem 365);

- b) ACT/365, tedy jako podíl skutečného počtu dní v období, za něž je úrok stanovován, a čísla 365;
- c) ACT/360, tedy jako podíl skutečného počtu dní v období, za něž je úrok stanovován, a čísla 360;
- d) 30E/360, tedy jako podíl počtu dní v období, za něž je úrok stanovován a čísla 360 (kde počet dní je stanoven na bázi roku o 360 dnech, rozděleného na 12 měsíců po 30 dnech)

VII.5 Splacení a odkoupení Dluhopisů

Konečné splacení

Pokud nedojde k předčasnému splacení Dluhopisů nebo k odkoupení Dluhopisů Emitentem a jejich zániku, jak je uvedeno níže, bude jmenovitá hodnota Dluhopisu splacena jednorázově ke dni konečné splatnosti dluhopisů, jak je tento den označen v příslušném Doplnku programu („Den konečné splatnosti“), a to do 15 dnů v souladu s těmito Emisními podmínkami a v souladu se Smlouvou s administrátorem, bude-li uzavřena.

Předčasné splacení z rozhodnutí Emitenta

Není-li v Doplnku programu uvedeno jinak, je Emitent oprávněn na základě svého rozhodnutí učinit Dluhopisy dané emise předčasně splatnými, a to oznámením Vlastníkům o předčasné splatnosti. Rozhodnutí o předčasné splatnosti se vztahuje vždy pouze ke konkrétní Emisi.

Oznámení Emitenta o předčasné splatnosti Dluhopisů musí obsahovat určení dne, k němuž se Dluhopisy stanou předčasně splatnými (dále jen „Den předčasné splatnosti dluhopisů“) a musí být oznámeno Vlastníkům způsobem pro oznamování dle těchto Emisních podmínek, alespoň 30 dnů před takovým Dnem předčasné splatnosti dluhopisů. Oznámení o předčasném splacení z rozhodnutí Emitenta podle tohoto článku je neodvolatelné a zavazuje Emitenta předčasně splatit Dluhopisy v souladu s těmito Emisními podmínkami a příslušným Doplnkem programu. Bylo-li rozhodnuto o předčasné splatnosti konkrétní Emise, budou Dluhopisy dané Emise Emitentem splaceny v doposud nesplacené části jmenovité hodnoty Dluhopisů spolu s narostlým a dosud nevyplaceným úrokem.

Pro předčasné splacení Dluhopisů podle tohoto článku se přiměřeně použijí ustanovení článku VII.6 těchto Emisních podmínek.

Předčasné splacení z rozhodnutí Vlastníků

Vlastník není oprávněn požádat o předčasné splacení Dluhopisů přede Dnem konečné splatnosti Dluhopisů s výjimkou dle článku VII.8 těchto Emisních podmínek.

Odkoupení dluhopisů

Emitent je oprávněn Dluhopisy za podmínek níže uvedených kdykoliv odkupovat na trhu nebo jinak jakýmkoli způsobem za dohodnutou cenu.

Zánik dluhopisů

Dluhopisy odkoupené Emitentem nezanikají, pokud Emitent nerozhodne jinak. Nerozhodne-li Emitent o zániku jím odkoupených Dluhopisů, může tyto Dluhopisy převádět podle vlastního uvážení.

Domněnka splacení

Je-li pro danou emisi určen Administrátor, pak v případě, že Emitent uhradí Administrátorovi celou částku jmenovité hodnoty Dluhopisů a celou částku naběhlých úrokových výnosů, jež budou splatné v souladu s těmito Emisními podmínkami a příslušným Doplnkem dluhopisového programu, pak budou tyto dluhy považovány za plně splacené ke dni připsání příslušných částek na příslušný účet Administrátora.

Dispozice s prostředky na účtu

Je-li pro danou emisi určen Administrátor, pak s prostředky, které Emitent uhradí na účet u Administrátora za účelem výplaty úrokového výnosu z Dluhopisů nebo splacení jmenovité hodnoty Dluhopisů není Emitent oprávněn disponovat (s výjimkou úrokových výnosů z nich) a Administrátor je v souladu s těmito Emisními podmínkami použije k výplatě Vlastníkům dluhopisů.

VII.6 Platební podmínky

Měna plateb

Emitent se zavazuje vyplácet úrokový výnos a splatit jmenovitou hodnotu Dluhopisů výlučně v českých korunách, případně jiné zákonné měně České republiky, která by českou korunu nahradila. Úrokový výnos bude vyplácen a jmenovitá hodnota Dluhopisů bude splacena Vlastníkům dluhopisů za podmínek stanovených těmito Emisními podmínkami ve znění příslušného Doplnku programu a příslušnými daňovými, devizovými a ostatními právními předpisy České republiky účinnými v době provedení příslušné platby a v souladu s nimi.

V případě, že koruna česká, ve které jsou Dluhopisy denominovány a ve které mají být v souladu Doplnkem programu prováděny platby v souvislosti s Dluhopisy, zanikne a bude nahrazena měnou euro, bude (i) denominace Dluhopisů změněna na euro, a to v souladu s platnými právními předpisy, a (ii) všechny peněžité dluhy z Dluhopisů budou automaticky a bez dalšího oznámení Vlastníkům dluhopisů splatné v eurech, přičemž jako směnný kurz koruny české na euro bude použit oficiální kurz (tj. pevný přepočítací koeficient) v souladu s platnými právními předpisy. Takové nahrazení koruny české (i) se v žádném ohledu nedotkne existence dluhů Emitenta vyplývajících z Dluhopisů nebo jejich vymahatelnosti a (ii) pro vyloučení pochybností nebude považováno ani za změnu Emisních podmínek nebo Doplnku programu ani za Případ porušení podle Emisních podmínek.

Den výplaty

Výplaty úrokových výnosů z Dluhopisů a splacení jmenovité hodnoty Dluhopisů budou Emitentem prováděny k datům uvedeným v Emisních podmínkách a v příslušném Doplnku programu, tj. podle smyslu v Den výplaty úroků, Den konečné splatnosti dluhopisů nebo Den předčasné splatnosti dluhopisů (každý z těchto dnů jako „**Den výplaty**“). Emitent bude výplaty provádět sám, nebo prostřednictvím Administrátora, je-li pro danou Emisi určen.

Konvence pracovního dne

Pokud by jakýkoli Den výplaty připadl na den, který není Pracovním dnem, bude Den výplaty posunut na nejbližší následující Pracovní den, přičemž Emitent nebude povinen platit úrok nebo jakékoli jiné dodatečné částky za jakýkoli časový odklad vzniklý v důsledku stanovené konvence Pracovního dne. Pracovním dnem se pro účely Emisních podmínek rozumí jakýkoliv den (vyjma soboty a neděle), kdy jsou otevřeny banky v České republice a jsou prováděna vypořádání devizových obchodů a mezibankovních plateb v českých korunách, případně jiné zákonné měně České republiky, která by českou korunu nahradila.

Určení práva na obdržení výplat souvisejících s Dluhopisy

V případě listinných Dluhopisů jsou Oprávněné osoby, kterým Emitent bude vyplácet výnosy z Dluhopisů nebo jim splatí jmenovitou hodnotu Dluhopisů, ty, které jsou uvedeny v Emitentově evidenci Vlastníků dluhopisů ke konci Rozhodného dne pro výplatu úrokového výnosu, ledaže bylo Emitentovi přesvědčivým způsobem nejpozději pět Pracovních dnů po příslušném Rozhodném dnu pro výplatu prokázáno, že zápis v evidenci neodpovídá skutečnosti, a že existuje jiná osoba nebo osoby, které by měly být v evidenci vedeny jako Vlastníci dluhopisů ke konci příslušného Rozhodného dne pro výplatu. V takovém případě bude Emitent vyplácet výnosy z Dluhopisů nebo splatí jmenovitou hodnotu Dluhopisů osobě nebo osobám, které měly být jako Vlastníci dluhopisů evidovány ke konci příslušného Rozhodného dne pro výplatu („**Oprávněné osoby**“). Pro účely určení příjemce výnosu z Dluhopisů nebo jmenovité hodnoty Dluhopisů nebude Emitent přihlížet k převodům Dluhopisů po Rozhodném dni pro výplatu. Pokud to nebude odporovat platným právním předpisům, mohou být pro účely zaplacení jmenovité hodnoty Dluhopisů převody Dluhopisů pozastaveny počínaje dnem bezprostředně následujícím po Rozhodném dnu pro výplatu až do příslušného Dne výplaty. Jsou-li Dluhopisy zastaveny a je-li o tomto Emitent náležitě informován, považuje se příslušný zástavní věřitel uvedený k Rozhodnému dni pro výplatu za osobu oprávněnou k výplatě úrokových či jiných výnosů a jmenovité hodnoty ve vztahu k příslušným Dluhopisům, ledaže (i) je osobou oprávněnou k výplatě výnosu ze zastavených Dluhopisů příslušný Vlastník dluhopisů nebo (ii) je Emitentovi prokázáno jiným pro Emitenta uspokojivým způsobem, že příslušný Vlastník dluhopisů má právo na výplatu ve vztahu k zastaveným Dluhopisům na základě dohody mezi takovým Vlastníkem dluhopisů a zástavním věřitelem. Pokud Oprávněná osoba požádá o provedení platby prostřednictvím zmocněnce, provede Emitent platbu pouze po předložení originálu nebo úředně ověřené kopie plné moci, přičemž podpis Oprávněné osoby na plné moci musí být úředně ověřen, nestanoví-li obecně závazné právní předpisy jinak. Dokumenty vydané v zahraničí musí být superlegalizovány nebo opatřeny apostilou, nestanoví-li příslušná mezinárodní smlouva, kterou je Česká republika vázána, jinak. Jakékoli dokumenty předložené Oprávněnými osobami Emitentovi v souvislosti s platbami Oprávněným osobám musí být v českém jazyce nebo přeloženy do českého jazyka soudním překladatelem, není-li v těchto Emisních podmínkách stanoveno jinak nebo dohodnuto jinak.

V případě zaknihovaných Dluhopisů jsou Oprávněné osoby, kterým bude Emitent vyplácet úrokové výnosy ze zaknihovaných Dluhopisů, ty osoby, které budou evidovány jako Vlastníci v Centrálním depozitáři ke konci příslušného Rozhodného dne pro výplatu úrokového výnosu („**Oprávněné osoby**“). Pro účely určení příjemce úrokového výnosu nebudou Emitent ani Administrátor (bude-li určen) přihlížet k převodům zaknihovaných Dluhopisů učiněným počínaje dnem bezprostředně následujícím po Rozhodném dni pro výplatu úrokového výnosu (včetně tohoto dne), byť by tento den nebyl Pracovním dnem. Oprávněné osoby, kterým Emitent splatí jmenovitou hodnotu zaknihovaných Dluhopisů, jsou osoby, které budou evidovány jako Vlastníci v Centrálním depozitáři ke konci příslušného Rozhodného dne pro splacení jmenovité hodnoty. Pro účely určení příjemce jmenovité hodnoty Dluhopisů nebudou Emitent ani Administrátor (bude-li určen) přihlížet k převodům zaknihovaných Dluhopisů počínaje dnem bezprostředně následujícím pro Rozhodném dni (včetně tohoto dne), byť by tento den nebyl Pracovním dnem, a to až do příslušného Dne splatnosti dluhopisů.

„**Rozhodný den pro výplatu úrokového výnosu**“ znamená ve vztahu k zaknihovaným i listinným Dluhopisům den, který o třicet kalendářních dnů (nestanoví-li příslušný Doplňek programu jinak) předchází příslušnému Dni výplaty úroků.

„**Rozhodný den pro splacení jmenovité hodnoty**“ znamená ve vztahu k zaknihovaným i listinným Dluhopisům den, který o třicet kalendářních dnů (nestanoví-li příslušný Doplňek programu jinak) předchází příslušnému Dni splatnosti dluhopisů.

Provádění plateb

Emitent (příp. Administrátor, je-li pro danou Emisi určen) bude provádět platby v souvislosti s Dluhopisy Oprávněným osobám pouze bezhotovostním převodem na jejich účet vedený u banky v členském státě Evropské unie nebo jiném státě Evropského hospodářského prostoru podle pokynu, který příslušná Oprávněná osoba sdělí Emitentovi (příp. Administrátorovi) na korespondenční adresu Emitenta (příp. adresu Určené provozovny Administrátora), který je pro tyto platby obvyklý, a to nejméně pět Pracovních dnů před Dnem výplaty. Pokyn (i) bude mít formu podepsaného písemného prohlášení, přičemž Emitent (příp. Administrátor) může požadovat, aby byl podpis či všechny podpisy úředně ověřeny, anebo ověřeny podpisem oprávněným pracovníkem Emitenta (příp. Administrátora), (ii) bude obsahovat dostatečnou informaci o výše zmíněném účtu umožňující Emitentovi (příp. Administrátorovi) provést platbu, a v případě právnických osob bude pokyn dále doložen originálem nebo úředně ověřenou kopií platného výpisu z obchodního rejstříku (pro účely výpisů z českého obchodního rejstříku postačí příslušný výpis z internetových stránek obchodního rejstříku prokazující danou skutečnost) Oprávněné osoby nebo z jiného obdobného registru, ve kterém je Oprávněná osoba registrována, ne starší tři měsíců, přičemž soulad údajů v tomto výpisu s instrukcí ověří Emitent (pokyn, výpis z obchodního rejstříku a potvrzení o daňovém domicilu, popř. ostatní přílohy („**Instrukce**“)). Instrukce (sdělení účtu a ostatních informací pro výplaty) může být podána i formou určení potřebných údajů ve Smlouvě o úpisu dluhopisů. Instrukce je platná i pro všechny následující platby s Dnem výplaty po datu podání Instrukce, a to až do podání další Instrukce.

Instrukce musí být v souladu s konkrétními požadavky Emitenta (příp. Administrátora) z hlediska obsahu, formy, potvrzení o oprávnění za Oprávněnou osobu Instrukci podepsat, např. Emitent je oprávněn požadovat (i) předložení plné moci včetně úředně ověřeného překladu do českého jazyka nebo (ii) dodatečné potvrzení Instrukce od Oprávněné osoby. Bez ohledu na výše uvedené Emitent (příp. Administrátor) není povinen prověřovat správnost, úplnost nebo pravost takových Instrukcí a není odpovědný za škody způsobené prodlením Oprávněné osoby s doručením Instrukce či její nesprávností (týká se i nenahlášených změn, např. daňového domicilu) nebo jinou vadou. Instrukce se považuje za řádnou, pokud v souladu s tímto článkem obsahuje všechny náležitosti a je Emitentovi sdělena způsobem v tomto článku upraveným.

Instrukce bude považována za řádně doručenu, pokud byla Emitentovi (příp. Administrátorovi) doručena nejméně pět Pracovních dnů před Dnem výplaty.

Jakákoli Oprávněná osoba, která v souladu s jakoukoli příslušnou mezinárodní smlouvou o zamezení dvojího zdanění (jíž je Česká republika vázána) uplatňuje nárok na daňové zvýhodnění, je povinna doručit Emitentovi (příp. Administrátorovi), spolu s Instrukcí jako její nedílnou součástí, aktuální doklad o svém daňovém domicilu jakož i další doklady, které si může Emitent (příp. Administrátor) a příslušné daňové orgány vyžádat. Bez ohledu na toto své oprávnění nebude Emitent (příp. Administrátor) prověřovat správnost a úplnost takových Instrukcí a neponesou žádnou odpovědnost za škodu či jinou újmu způsobenou prodlením Oprávněné osoby s doručením Instrukce, její nesprávností či jinou vadou takové Instrukce.

Pakliže výše uvedené doklady (zejména doklad o daňovém domicilu) nebudou Emitentovi (příp. Administrátorovi) doručeny ve stanovené lhůtě, bude Emitent (příp. Administrátor) postupovat, jako by mu doklady předloženy

nebyly. Oprávněná osoba může tyto podklady dokládající nárok na daňové zvýhodnění doručit následně a žádat Emitenta o vrácení srážkové daně. Emitent (příp. Administrátor) má v takovém případě právo požadovat po Oprávněné osobě úhradu veškerých přímých i nepřímých nákladů vynaložených na vrácení daně.

Povinnost Emitenta zaplatit jakoukoli dlužnou částku v souvislosti s Dluhopisy se považuje za splněnou řádně a včas, pokud je příslušná částka poukázána Oprávněné osobě v souladu s řádnou Instrukcí podle tohoto článku a pokud je nejpozději v příslušný den splatnosti takové částky odepsána z účtu Emitenta.

Emitent (ani příp. Administrátor) neodpovídá za prodlení způsobené Oprávněnou osobou, např. pozdním podáním Instrukce. Pokud Oprávněná osoba nedodala Emitentovi (příp. Administrátorovi) řádnou Instrukci, tak povinnost Emitenta zaplatit jakoukoli dlužnou částku se považuje za splněnou řádně a včas, pokud je příslušná částka poukázána Oprávněné osobě v souladu s dodatečně doručenu řádnou Instrukcí podle tohoto článku a pokud je nejpozději do deseti Pracovních dnů ode dne, kdy Emitent (příp. Administrátor) obdržel řádnou Instrukci, odepsána z účtu Emitenta (příp. Administrátora). Oprávněná osoba nemá v takovém případě nárok na jakýkoli úrok nebo jiný výnos či doplatek za dobu prodlení způsobené opožděným zasláním Instrukce.

Emitent (příp. Administrátor) rovněž neodpovídá za jakoukoli škodu vzniklou (i) nedodáním včasné a řádné Instrukce nebo dalších dokumentů či informací uvedených v tomto článku, nebo (ii) tím, že Instrukce nebo související dokumenty či informace byly nesprávné, neúplné nebo nepravdivé anebo (iii) skutečnostmi, které nemohl Emitent ovlivnit. Oprávněné osobě v takovém případě nevzniká žádný nárok na jakýkoli doplatek, náhradu či úrok za dobu prodlení.

VII.7 Zdanění

Nestanoví-li právní předpis nebo mezinárodní smlouva, kterou je Česká republika vázána, jinak, Emitent neodpovídá za odvod jakýchkoli daní ani mu neplyne povinnost zaplatit jakékoli daně v souvislosti s Dluhopisy, zejména v důsledku vlastnictví, převodu nebo výkonu práv z Dluhopisů.

Příjem z držby Dluhopisů vyplácený fyzickým či právnickým osobám českým daňovým nerezidentům anebo fyzickým osobám českým daňovým rezidentům obecně podléhá srážkové dani vybírané u zdroje (tj. Emitentem při úhradě výnosů z držby Dluhopisů). V případě, že příjem podléhá srážkové dani, Emitent odpovídá za srážku daně u zdroje.

Bude-li vlastnictví, převod nebo výkon práv vyplývajících z Dluhopisů podléhat jakékoli dani, nebude Emitent povinen hradit Vlastníkovi dluhopisu žádné částky jako náhradu v důsledku takových daní. Daňové předpisy České republiky a daňové předpisy členského státu investora mohou mít dopad na příjem plynoucí z Dluhopisů. Další údaje o zdanění výnosů z Dluhopisů jsou uvedeny v kapitole „Zdanění a devizová regulace v ČR“ tohoto Prospektu.

VII.8 Předčasná splatnost dluhopisů v případech porušení povinnosti

Případy porušení

Pokud nastane Případ porušení a bude trvat, přičemž pro účely tohoto článku Případ porušení „trvá“, dokud není napraven, může Schůze svolaná v souladu s článkem VII.10.1 rozhodnout, že kterýkoli Vlastník dluhopisů může podle své úvahy písemným oznámením určeným a doručeným Emitentovi na adresu jeho sídla („**Oznámení o předčasném splacení**“) požádat o předčasné splacení dosud nesplacené jmenovité hodnoty všech Dluhopisů, jejichž je vlastníkem a které od té doby nezciží, a dosud nevyplaceného narostlého výnosu na těchto Dluhopisech v souladu s článkem VII.4 ke Dni předčasné splatnosti dluhopisů a Emitent je povinen takové Dluhopisy (spolu s narostlým a dosud nevyplaceným výnosem) splatit v souladu s článkem VII.8 (Splatnost předčasně splatných dluhopisů).

Pokud Schůze svolaná podle předchozího odstavce nerozhodne, že Vlastníci dluhopisů mohou požádat o předčasné splacení Dluhopisů, může každý Vlastník dluhopisů, který hlasoval podle zápisu z této Schůze pro předčasné splacení nebo který se Schůze nezúčastnil, podle své úvahy Oznámením o předčasném splacení požádat o předčasné splacení Dluhopisů, jejichž byl vlastníkem k Rozhodnému dni účasti na schůzi (jak je definován níže) a které od té doby nezcižil, a dosud nevyplaceného narostlého výnosu na těchto Dluhopisech v souladu s článkem VII.4 ke Dni předčasné splatnosti dluhopisů a Emitent je povinen takové Dluhopisy (spolu s narostlým a dosud nevyplaceným výnosem) splatit v souladu s článkem VII.8 (Splatnost předčasně splatných dluhopisů).

Případ porušení znamená každou z následujících situací:

a) Neplacení

Jakákoli platba splatná Vlastníkům dluhopisů v souvislosti s Dluhopisy není uhrazena v den splatnosti a zůstane neuhrazená déle než 15 Pracovních dnů ode dne, kdy byl Emitent na tuto skutečnost písemně upozorněn jakýmkoli Vlastníkem dluhopisů písemným oznámením určeným a doručeným Emitentovi na adresu jeho sídla nebo na adresu Určené provozovny Administrátora.

b) Porušení jiných povinností

Emitent poruší nebo nesplní jakoukoli svou jinou podstatnou povinnost (jinou než uvedenou v bodě a) výše) v souvislosti s Dluhopisy, a takové porušení nebo neplnění nebude napraveno do 45 Pracovních dnů (včetně) ode dne, kdy byl Emitent na tuto skutečnost písemně upozorněn kterýmkoli Vlastníkem dluhopisu písemným oznámením určeným a doručeným Emitentovi na adresu jeho sídla (příp. Administrátorovi na adresu Určené provozovny).

c) Neplnění jiných dluhů Emitenta

Jakýkoli dluh Emitenta, který v souhrnu dosáhne alespoň 10 milionů korun českých nebo ekvivalentu této částky v jakékoli jiné měně, (i) se stane předčasně splatným před datem původní splatnosti jinak než na základě volby Emitenta nebo (za předpokladu, že nenastal případ neplnění povinností, jakkoli označený) na základě volby věřitele a není uhrazen do 30 Pracovních dní, ledaže mezitím tento dluh zanikne nebo (ii) není uhrazený v okamžiku, kdy se stane splatným, a takové prodloužení trvá déle než 30 Pracovních dní, ledaže mezitím tento dluh zanikne. K neplnění podle tohoto písmene nedojde, pokud Emitent jednající přiměřeně, po pečlivém uvážení a v dobré víře řádně namítá zákonem předepsaným způsobem neexistenci povinnosti plnit co do její výše nebo důvodu a platbu uskuteční ve lhůtě uložené pravomocným rozhodnutím příslušného soudu nebo jiného orgánu, kterým byl uznán povinným tuto povinnost plnit.

d) Platební neschopnost nebo insolvenční návrh

(A) Emitent navrhne soudu zahájení insolvenčního řízení, prohlášení konkursu na svůj majetek, povolení reorganizace či povolení oddlužení nebo zahájení obdobného řízení (Insolvenční návrh), jehož účelem je kolektivně nebo postupně uspokojit věřitele podle příslušných právních předpisů;

(B) na majetek Emitenta je prohlášen soudem nebo jiným příslušným orgánem konkurs, povolena reorganizace či oddlužení nebo zahájeno jiné obdobné řízení;

(C) Insolvenční návrh je příslušným orgánem zamítnut z toho důvodu, že Emitentův majetek by nekryl ani náklady a výdaje spojené s insolvenčním řízením.

e) Likvidace

Je vydáno pravomocné rozhodnutí orgánu příslušné jurisdikce nebo přijato rozhodnutí příslušného orgánu Emitenta o jeho zrušení s likvidací.

f) Soudní a jiné rozhodnutí

Emitent nesplní platební povinnost pravomocně uloženou příslušným orgánem, která jednotlivě nebo v souhrnu převyšuje částku 10 milionů korun českých, nebo ekvivalent této částky v jiné měně, ve lhůtě určené v příslušném rozhodnutí nebo do 30 dnů od doručení takového rozhodnutí, podle toho, které datum nastane později.

g) Protiprávnost

Dluhy z Dluhopisů přestanou být plně nebo částečně právně vymahatelné nebo se dostanou do rozporu s právními předpisy nebo se pro Emitenta stane protiprávním plnit jakoukoli svou povinnost podle Emisních podmínek Dluhopisů nebo v souvislosti s Dluhopisy a takový stav není napraven do 30 Pracovních dnů (včetně).

Splatnost předčasně splatných dluhopisů

Všechny částky splatné Emitentem Vlastníkovi dluhopisů se stávají splatnými k poslednímu Pracovnímu dni v měsíci následujícím po měsíci, kdy bylo Vlastníkem dluhopisů doručeno Emitentovi na adresu jeho sídla nebo Administrátorovi do Určené provozovny (je-li určen) příslušné Oznámení o předčasném splacení („**Den předčasně splatnosti dluhopisů**“), ledaže příslušný Případ porušení byl napraven před tímto doručením nebo Oznámení o předčasném splacení bylo vzato zpět v souladu s článkem Zpětvzetí Oznámení o předčasném splacení dluhopisů níže.

Zpětvzetí Oznámení o předčasném splacení dluhopisů

Oznámení o předčasném splacení může být jednotlivým Vlastníkem dluhopisů písemně vzato zpět, avšak jen ve vztahu k jím vlastněným Dluhopisům a jen pokud takové odvolání je adresováno a doručeno Emitentovi na adresu jeho sídla (příp. Administrátorovi na adresu Určené provozovny) nejpozději tři Pracovní dny předtím, než se příslušné částky stávají splatnými podle předchozího článku. Takové odvolání však nemá vliv na Oznámení o předčasném splacení ostatních Vlastníků dluhopisů.

Další podmínky předčasného splacení dluhopisů

Pokud ustanovení článku VII.8 nestanoví jinak, pro předčasné splacení Dluhopisů podle tohoto článku se obdobně použijí ustanovení článku VII.6.

VII.9 Promlčení

Práva spojená s Dluhopisy se promlčují uplynutím tří let ode dne, kdy mohla být uplatněna poprvé.

VII.10 Schůze**VII.10.1 Působnost a svolání schůze****Právo svolat schůzi**

Emitent může svolat schůzi Vlastníků („**Schůze**“), je-li to třeba k rozhodnutí o společných zájmech Vlastníků, a to v souladu s těmito Emisními podmínkami a platnými právními předpisy. Vlastník dluhopisu nebo Vlastníci dluhopisů mohou svolat Schůzi pouze v případě, kdy Emitent chůzi nesvolal, přestože měl povinnost tak učinit.

Náklady na organizaci, svolání a konání Schůze hradí svolavatel, ledaže jde o případ, kdy Emitent porušil svou povinnost svolat Schůzi, přičemž v takovém případě hradí náklady na organizaci, svolání a konání Schůze Emitent. Náklady na organizaci, svolání a konání Schůze v případě, kdy je svolána Schůze, jejíž konání je předpokládáno v článku VII.8, hradí Emitent. Náklady spojené s účastí na Schůzi si hradí každý účastník sám.

Svolavatel, pokud jím je Vlastník dluhopisů nebo Vlastníci dluhopisů, je povinen nejpozději v den rozeslání či uveřejnění oznámení o svolání Schůze podle článku VII.13, (i) doručit Emitentovi (příp. Administrátorovi) žádost o obstarání dokladu o počtu všech Dluhopisů opravňujících k účasti na Schůzi, a (ii) uhradit Emitentovi zálohu na jeho náklady související s přípravou a konáním Schůze (podmínky (i) a (ii) jsou předpokladem pro účinné svolání Schůze).

Schůze svolávaná emitentem

Emitent je povinen neprodleně svolat Schůzi a vyžádat si jejím prostřednictvím stanovisko Vlastníků dluhopisů pouze v případě:

- a) návrhu změny Emisních podmínek Dluhopisů, pokud se souhlas Schůze ke změně emisních podmínek podle zákona o dluhopisech vyžaduje („**Změna emisních podmínek**“) (jedná se v takových případech o změnu zásadní povahy ve smyslu § 21 odst. 1 zákona o dluhopisech),
- b) kdy je svolání a konání Schůze předpokládáno v článku VII.8.

Emitent je oprávněn svolat Schůzi k navržení společného postupu, pokud by podle jeho názoru mohlo dojít k Případu porušení. Emitent není povinen svolat Schůzi v jiných případech než výše stanovených.

Oznámení o svolání schůze

Oznámení o svolání Schůze je svolavatel povinen oznámit či uveřejnit způsobem uvedeným v článku VII.13, a to nejpozději 15 dnů před dnem konání Schůze. Je-li svolavatelem Vlastník dluhopisů nebo Vlastníci dluhopisů, je povinen (jsou povinni) ve stejné lhůtě doručit oznámení o svolání Schůze (se všemi zákonnými náležitostmi) určené Emitentovi do jeho sídla (příp. Administrátorovi na adresu Určené provozovny), přičemž Emitent zajistí uveřejnění takového oznámení podle článku VII.13. Oznámení o svolání Schůze musí obsahovat alespoň (i) obchodní firmu, IČO a sídlo Emitenta, (ii) označení Dluhopisů obsahující alespoň název Dluhopisu, Datum emise a ISIN, (iii) místo, datum a hodinu konání Schůze, přičemž datum konání Schůze musí připadat na Pracovní den a hodina konání Schůze nesmí být dříve než v 11.00 hod., (iv) program jednání Schůze a, je-li navrhována změna ve smyslu článku VII.11, vymezení návrhu změny a její zdůvodnění a (v) Rozhodný den pro účast na schůzi. Schůze je oprávněna rozhodovat pouze o návrzích usnesení uvedených v oznámení o jejím svolání. Záležitosti, které nebyly zařazeny na navrhovaný program jednání Schůze, lze rozhodnout jen za účasti a se souhlasem všech Vlastníků dluhopisů. Odpadne-li důvod pro svolání Schůze, odvolá ji svolavatel stejným způsobem, jakým byla svolána.

VII.10.2 Osoby oprávněné účastnit se schůze a hlasovat na ní

Osoby oprávněné účastnit se schůze

V případě zaknihovaných Dluhopisů je oprávněn se Schůze účastnit a hlasovat na ní („Osoba oprávněná k účasti na schůzi“) pouze Vlastník dluhopisů, který byl evidován jako Vlastník dluhopisů v evidenci u Centrálního depozitáře ke konci sedmého dne před datem konání příslušné Schůze („Rozhodný den pro účast na schůzi“), případně ta osoba, která prokáže potvrzením od osoby, na jejímž účtu byl příslušný počet Dluhopisů evidován v evidenci Centrálního depozitáře v Rozhodný den pro účast na schůzi, že je Vlastníkem dluhopisů a tyto jsou evidovány na účtu prvé uvedené osoby z důvodu jejich správy takovou osobou. Potvrzení dle předešlé věty musí být o obsahu a formě věrohodné pro Emitenta (příp. Administrátora). K případným převodům Dluhopisů uskutečněným po Rozhodném dni pro účast na schůzi se nepřihlíží.

V případě listinných Dluhopisů je oprávněn se Schůze účastnit a hlasovat na ní pouze Vlastník dluhopisů, který byl evidován jako Vlastník dluhopisů v Emitentově evidenci Vlastníků dluhopisů ke konci sedmého dne před datem příslušné Schůze („Rozhodný den pro účast na schůzi“) („Osoba oprávněná k účasti na schůzi“). K případným převodům Dluhopisů uskutečněným po Rozhodném dni pro účast na schůzi se nepřihlíží.

Hlasovací právo

Počet hlasů náležejících Osobě oprávněné k účasti na schůzi odpovídá poměru nesplacené jmenovité hodnoty Dluhopisů, které vlastní k Rozhodnému dni pro účast na schůzi, a celkové nesplacené jmenovité hodnoty Emise k Rozhodnému dni pro účast na schůzi. S Dluhopisy, které byly v majetku Emitenta k Rozhodnému dni pro účast na schůzi a které k tomuto dni nezaknily z rozhodnutí Emitenta, není spojeno hlasovací právo. Rozhoduje-li Schůze o odvolání společného zástupce, nemůže společný zástupce (je-li Osobou oprávněnou k účasti na schůzi) hlasovat.

Plná moc udělená Vlastníkem dluhopisů jakémukoli zmocněnci musí být v písemné formě a jeho podpis musí být úředně ověřen. Pokud je Vlastník dluhopisů právnickou osobou, může Emitent po fyzické osobě, která je oprávněna Vlastníka dluhopisů zastupovat na Schůzi na základě plné moci či jinak, požadovat originál nebo úředně ověřenou kopii výpisu Vlastníka dluhopisů z obchodního rejstříku nebo jiného příslušného rejstříku ne starší než tři měsíce před datem příslušné Schůze.

Účast dalších osob na schůzi

Emitent je povinen účastnit se Schůze, a to buď osobně, nebo prostřednictvím zmocněnce. Dále jsou oprávněni účastnit se Schůze zástupci Administrátora (je-li určen), společný zástupce Vlastníků dluhopisů (není-li Osobou oprávněnou k účasti na schůzi), viz níže, a hosté přizvaní Emitentem a/nebo Administrátorem (je-li určen).

VII.10.3 Průběh schůze; rozhodování schůze

Usnášeníschopnost

Schůze je usnášeníschopná, pokud se jí účastní Osoby oprávněné k účasti na schůzi, které byly k Rozhodnému dni pro účast na schůzi Vlastníky dluhopisů, jejichž nesplacená jmenovitá hodnota představuje více než 30 % celkové jmenovité hodnoty vydané a dosud nesplacené části Emise. Dluhopisy, které byly v majetku Emitenta k Rozhodnému dni pro účast na schůzi a které k tomuto dni nezaknily z rozhodnutí Emitenta ve smyslu článku VII.5, Zánik dluhopisů, se pro účely usnášeníschopnosti Schůze nezapočítávají. Rozhoduje-li Schůze o odvolání

společného zástupce, nepřihlíží se k jeho hlasům, je-li současně Osobou oprávněnou k účasti na schůzi. Před zahájením Schůze poskytne svolavatel informaci o počtu všech Dluhopisů a Osobách oprávněných k účasti na schůzi v souladu s Emisními podmínkami.

Předseda schůze

Schůzi svolané Emitentem předsedá předseda jmenovaný Emitentem. Schůzi svolané Vlastníkem dluhopisů nebo Vlastníky dluhopisů předsedá předseda zvolený prostou většinou hlasů přítomných Osob oprávněných k účasti na schůzi. Do zvolení předsedy předsedá Schůzi osoba určená svolávajícím Vlastníkem dluhopisů nebo svolávajícími Vlastníky dluhopisů, přičemž volba předsedy musí být prvním bodem programu Schůze nesvolané Emitentem.

Společný zástupce

Schůze může usnesením zvolit fyzickou nebo právnickou osobu za společného zástupce. Společný zástupce je v souladu se zákonem o dluhopisech oprávněn (i) uplatňovat ve prospěch všech Vlastníků dluhopisů práva spojená s Dluhopisy v rozsahu vymezeném rozhodnutím Schůze, (ii) kontrolovat plnění Emisních podmínek ze strany Emitenta a (iii) činit ve prospěch všech Vlastníků dluhopisů další jednání a chránit jejich zájmy, a to způsobem a v rozsahu podle rozhodnutí Schůze. Společného zástupce může Schůze odvolat stejným způsobem, jakým byl zvolen, nebo jej nahradit jiným společným zástupcem. Případná smlouva o ustanovení společného zástupce bude přístupná způsobem uvedeným v článku VII.13.

Rozhodování schůze

Schůze o předložených otázkách rozhoduje formou usnesení. K přijetí usnesení, jímž se (i) schvaluje návrh podle článku VII.10.1, Schůze svolávaná emitentem, nebo (ii) volí a odvolává společný zástupce, je třeba Kvalifikované většiny. Pokud nestanoví zákon či tyto Emisní podmínky jinak, stačí k přijetí ostatních usnesení Schůze prostá většina hlasů přítomných Osob oprávněných k účasti na schůzi.

Odročení schůze

Pokud do jedné hodiny od stanoveného začátku Schůze není usnášeníschopná, bude bez dalšího rozpuštěna. Není-li Schůze, která má rozhodovat o změně Emisních podmínek, usnášeníschopná do jedné hodiny od stanoveného začátku, svolá Emitent nebo jiný svolavatel Schůze, je-li to nadále potřebné, náhradní Schůzi tak, aby se konala do šesti týdnů od původního termínu. Konání náhradní Schůze s nezměněným programem jednání bude Vlastníkům dluhopisů oznámena nejpozději do 15 dnů ode dne původního termínu Schůze. Náhradní Schůze rozhodující o změně Emisních podmínek je schopna se usnášet bez ohledu na podmínky pro usnášeníschopnost podle článku VII.10.3.

VII.10.4 Některá další práva vlastníků dluhopisů

Důsledek hlasování proti některým usnesením schůze

Pokud Schůze souhlasila se Změnou emisních podmínek podle článku VI.10.1, Osoba oprávněná k účasti na schůzi, která podle zápisu ze Schůze hlasovala proti nebo se příslušné Schůze nezúčastnila („**Žadatel**“), je oprávněna požadovat vyplacení dosud nesplacené jmenovité hodnoty Dluhopisů, jichž byla vlastníkem k Rozhodnému dni pro účast na schůzi, jakož i poměrného úrokového výnosu, pokud Dluhopisy po konání Schůze následně nepřevede. Žadatel musí toto právo uplatnit do 30 dnů od zpřístupnění usnesení Schůze podle článku VII.10.5 písemnou žádostí („**Žádost**“) určenou a doručenu Emitentovi na adresu jeho sídla, jinak zaniká. Výše uvedené částky jsou splatné do 30 dnů po doručení Žádosti Emitentovi („**Den předčasné splatnosti dluhopisů**“).

Náležitosti žádosti

V Žádosti je nutné uvést počet Dluhopisů, o jejichž předčasné splacení se žádá. Žádost musí být písemná, podepsaná osobami oprávněnými jednat jménem Žadatele, přičemž jejich podpisy musejí být úředně ověřeny. Žadatel musí ve stejné lhůtě doručit Emitentovi na adresu jeho sídla i veškeré dokumenty požadované pro provedení výplaty podle článku VII.6.

VII.10.5 Zápis z jednání

O jednání Schůze pořizuje svolavatel, sám nebo prostřednictvím jím pověřené osoby, do 30 dnů od konání Schůze zápis obsahující závěry Schůze, zejména přijatá usnesení. Pokud svolavatelem Schůze je Vlastník dluhopisů nebo Vlastníci dluhopisů, musí být zápis nejpozději do 30 dnů od konání Schůze rovněž doručen Emitentovi. Zápis ze Schůze je Emitent povinen uschovat, dokud neuplyne promlčecí doba pro uplatnění práv z Dluhopisů. Zápis ze Schůze je k nahlédnutí Vlastníkům dluhopisů v běžné pracovní době v sídle Emitenta. Emitent je povinen ve lhůtě do 30 dnů od konání Schůze uveřejnit sám nebo prostřednictvím jím pověřené osoby všechna rozhodnutí Schůze,

a to způsobem uvedeným v článku VII.13. Pokud Schůze projednávala usnesení o Změně emisních podmínek podle článku VII.10.1, musí být o účasti na Schůzi a o rozhodnutích Schůze pořízen notářský zápis s uvedením jmen Osob oprávněných k účasti na schůzi, které hlasovaly pro přijetí usnesení, a počtů Dluhopisů, které tyto osoby vlastnily k Rozhodnému dni pro účast na schůzi.

VII.11 Změny emisních podmínek

V případech vyžadovaných zákonem lze Emisní podmínky měnit pouze se souhlasem Schůze. Změna Emisních podmínek však vždy vyžaduje souhlas Emitenta.

VII.12 Administrátor

Nestanoví-li příslušný Doplněk programu jinak, pak bude činnosti administrátora spojené s výplatami úrokových či jiných výnosů v souvislosti s Dluhopisy a splacením jmenovité hodnoty Dluhopisů zajišťovat Emitent vlastními silami. Emitent však může pro konkrétní emisi pověřit výkonem činnosti administrátora spojených se splacením Dluhopisů třetí osobu s příslušným oprávněním k výkonu takové činnosti, v kterémžto případě bude tato uvedena v příslušném Doplněku programu (taková jiná nebo další osoba dále také jen „**Administrátor**“), a to na základě smlouvy o správě emise a obstarání plateb (dále také jen „**Smlouva s administrátorem**“). Stejnopis Smlouvy s administrátorem, bude-li uzavřena, bude k dispozici k nahlédnutí Vlastníkům. Bude-li pro danou Emisi určen Administrátor, bude v Doplněku programu stanovena určená provozovna Administrátora („**Určená provozovna**“).

Bude-li pro danou emisi určen Administrátor, pak si Emitent vyhrazuje právo kdykoli jmenovat jiného nebo dalšího Administrátora a určit jinou nebo další Určenou provozovnu. Dojde-li ke změně Administrátora nebo Určené provozovny, zpřístupní Emitent Vlastníkům dluhopisů jakoukoliv změnu Určené provozovny a Administrátora a úplné znění Emisních podmínek po provedené změně způsobem uvedeným v těchto Emisních podmínkách. Takováto změna bude provedena pouze za předpokladu, že se změna nebude týkat postavení nebo zájmů Vlastníků Dluhopisů. Jakákoliv taková změna nabude účinnosti uplynutím lhůty patnácti kalendářních dnů ode dne takového oznámení, pokud v takovém oznámení není stanoveno pozdější datum účinnosti. V každém případě však jakákoliv změna, která by jinak nabyla účinnosti méně než třicet kalendářních dnů před nebo po Dni výplaty jakékoliv částky v souvislosti s Dluhopisy, nabude účinnosti třicátým dnem po takovém Dni výplaty. Změny předpokládané tímto článkem nesmějí způsobit Vlastníkům dluhopisů újmu. V případě změny, která se týká postavení či zájmů Vlastníků dluhopisů bude o takovéto změně rozhodovat Schůze vlastníků.

Vztah Administrátora a Vlastníků

Je-li pro danou emisi určen Administrátor, pak tento jedná v souvislosti s plněním povinností vyplývajících ze Smlouvy s administrátorem jako zástupce Emitenta a jeho právní vztah k Vlastníkům dluhopisů vyplývá pouze ze Smlouvy s administrátorem.

VII.13 Oznámení

Jakékoli oznámení Vlastníkům dluhopisů bude platné a účinné, pokud bude uveřejněno v českém jazyce na internetových stránkách skupiny CFG (www.cfgse.com), sekce Pro investory. Stanoví-li kogentní ustanovení relevantních právních předpisů či tyto Emisní podmínky pro uveřejnění oznámení podle Emisních podmínek jiný způsob, bude takové oznámení považováno za uveřejněné splněním postupu podle příslušného právního předpisu. V případě, že bude některé oznámení uveřejňováno více způsoby, bude se za datum takového oznámení považovat datum prvního uveřejnění.

VII.14 Rozhodné právo, jazyk a rozhodování sporů

Práva a povinnosti vyplývající z Dluhopisů se řídí a budou vykládány v souladu s právními předpisy České republiky. Emisní podmínky mohou být přeloženy do dalších jazyků. Dojde-li k rozporu mezi různými jazykovými verzemi Emisních podmínek, česká verze bude rozhodující.

Soudem příslušným k řešení veškerých sporů mezi Emitentem a Vlastníky dluhopisů v souvislosti s Dluhopisy (včetně sporů týkajících se mimosmluvních závazkových vztahů vzniklých v souvislosti s nimi a sporů týkajících se jejich existence a platnosti) je výlučně Městský soud v Praze, ledaže v daném případě není dohoda o volbě místní příslušnosti soudu možná a zákon stanoví jiný místně příslušný soud.

VIII. FORMULÁŘ PRO KONEČNÉ PODMÍNKY

Níže je uveden formulář pro Konečné podmínky obsahující finální podmínky nabídky Dluhopisů, které budou vyhotoveny pro každou jednotlivou Emisi vydávanou v rámci tohoto Programu, pro kterou bude nutné vyhotovit prospekt cenného papíru.

Konečné podmínky nabídky budou v souladu se zákonem sděleny ČNB a uveřejněny stejným způsobem jako Prospekt.

Důležité upozornění: Následující text představuje formulář Konečných podmínek (bez krycí strany, kterou budou každé Konečné podmínky obsahovat), obsahujících konečné podmínky dané Emise, tzn. těch podmínek, které budou pro danou Emisi specifické. Je-li v hranatých závorkách uveden jeden nebo více údajů, bude pro konkrétní Emisi použit jeden z uvedených údajů. Je-li v hranatých závorkách uveden symbol „●“, budou chybějící údaje doplněny v příslušných Konečných podmínkách. Rozhodující bude vždy úprava použitá v příslušných Konečných podmínkách.

KONEČNÉ PODMÍNKY Emise dluhopisů

Tyto konečné podmínky Emise dluhopisů („**Konečné podmínky**“) představují konečné podmínky nabídky ve smyslu čl. 8 odst. 5 Nařízení Evropského parlamentu a Rady (EU) č. 2017/1129, o prospektu, který má být uveřejněn při veřejné nabídce nebo přijetí cenných papírů k obchodování na regulovaném trhu, a o zrušení směrnice 2003/71/ES („**Nařízení o prospektu**“) vztahující se k emisím níže podrobněji specifikovaných dluhopisů („**Dluhopisy**“). Kompletní prospekt Dluhopisů je tvořen (i) těmito Konečnými podmínkami a (ii) Základním prospektem společnosti CFIG SE, sídlem Sladkovského 767, 530 02 Pardubice, IČ: 291 38 680, LEI 315700P49FDKAB130531 („**Emitent**“), schváleným rozhodnutím České národní banky s č. j. 2022/008670/CNB/570 ze dne 25. 1. 2022, které nabylo právní moci dne 1. 2. 2022 („**Prospekt**“). Rozhodnutím o schválení Prospektu cenného papíru ČNB pouze osvědčuje, že schválený Prospekt splňuje normy týkající se úplnosti, srozumitelnosti a soudržnosti požadované Nařízením o prospektu a dalšími příslušnými právními předpisy, tedy že obsahuje nezbytné informace, které jsou podstatné pro to, aby investor informovaně posoudil Emitenta a cenné papíry, které mají být předmětem veřejné nabídky. Investor by měl vždy výhodnost investice posoudit na základě znalosti celého obsahu prospektu (tedy vč. Konečných podmínek).

ČNB neposuzuje hospodářské výsledky ani finanční situaci Emitenta a schválením Prospektu negarantuje budoucí ziskovost Emitenta ani jeho schopnost splatit výnosy nebo jmenovitou hodnotu Dluhopisů.

[Veřejná nabídka Dluhopisů může pokračovat po skončení platnosti Prospektu, na jehož základě byla zahájena, pokud je následný Prospekt schválen a uveřejněn nejpozději v poslední den platnosti předchozího Prospektu. **Posledním dnem platnosti předchozího Prospektu je [●]. Následný Prospekt bude uveřejněn na internetových stránkách Emitenta www.cfigse.com v sekci Pro investory/Dluhopisové programy.**]

Konečné podmínky byly vypracovány pro účely Nařízení o prospektu a musí být vykládány ve spojení s Prospektem a jeho případnými dodatky, aby bylo možné získat všechny relevantní informace.

Ke Konečným podmínkám je přiloženo shrnutí jednotlivé emise ve smyslu čl. 7 Nařízení o prospektu.

Tyto Konečné podmínky byly v souladu s Nařízením o prospektu uveřejněny shodným způsobem jako Prospekt a jeho případné dodatky, tedy na internetových stránkách Emitenta www.cfigse.com, v sekci Pro investory/Dluhopisové programy, a byly v souladu s příslušnými právními předpisy oznámeny ČNB.

Dluhopisy jsou vydávány jako [pořadí] emise v rámci dluhopisového programu Emitenta v maximálním objemu nesplacených dluhopisů 1.000.000.000 Kč (slovy: jedna miliarda korun českých) s dobou trvání 10 let („**Program**“). Znění společných emisních podmínek, které jsou stejné pro jednotlivé Emise v rámci Programu, je uvedeno v kapitole VII. „Společné emisní podmínky“ v Prospektu schváleném ČNB a uveřejněném Emitentem („**Emisní podmínky**“).

Výrazy uvedené velkými písmeny mají stejný význam, jaký je jim přiřazen v Prospektu.

Investoři by měli zvážit rizikové faktory spojené s investicí do Dluhopisů. Rizikové faktory jsou uvedeny v kapitole II. „Rizikové faktory“ v Prospektu.

Tyto Konečné podmínky byly vyhotoveny dne [●] a informace v nich uvedené jsou aktuální pouze k tomuto dni.

Po datu těchto Konečných podmínek by zájemci o koupi Dluhopisů měli svá investiční rozhodnutí založit nejen na základě těchto Konečných podmínek a Prospektu, ale i na základě dalších informací, které mohl Emitent po datu těchto Konečných podmínek uveřejnit, či jiných veřejně dostupných informací.

Rozšiřování těchto Konečných podmínek a Prospektu a nabídka, prodej nebo koupě Dluhopisů jsou v některých zemích omezeny zákonem.

SHRNUTÍ EMISE DLUHOPISŮ

[•]

DOPLŇĚK DLUHOPISOVÉHO PROGRAMU

Tento doplněk dluhopisového programu připravený pro Dluhopisy („**Doplněk programu**“) představuje doplněk k Emisním podmínkám jakožto společným emisním podmínkám Programu ve smyslu § 11 odst. 3 zákona č. 190/2004 Sb., o dluhopisech, ve znění pozdějších předpisů („**Zákon o dluhopisech**“).

Tento Doplněk programu spolu s Emisními podmínkami tvoří podmínky Programu níže specifikovaných Dluhopisů, které jsou vydávány společností CFG SE, sídlem Sladkovského 767, 530 02 Pardubice, IČO: 291 38 680, zapsanou v obchodním rejstříku vedeném Krajským soudem v Hradci Králové pod sp. zn. H 166, LEI 315700P49FDKAB130531. S Programem je možné se seznámit v elektronické podobě na internetových stránkách Emitenta www.cfgse.com, sekce Pro investory/Dluhopisové programy.

Dluhopisy jsou vydávány jako [pořadí] v rámci Programu.

Tento Doplněk programu nemůže být posuzován samostatně, ale pouze společně s Emisními podmínkami. Níže uvedené parametry Dluhopisů upřesňují a doplňují v souvislosti s touto Emisí Emisní podmínky uveřejněné dříve v rámci Prospektu. Podmínky, které se na níže specifikované Dluhopisy nevztahují, jsou v níže uvedené tabulce označeny spojením „●“, „nepoužije se“.

[Důležité upozornění: Následující tabulka obsahuje vzor Doplněku programu pro danou Emisi, tzn. vzor té části emisních podmínek Emise, která bude pro takovou Emisi specifická. Je-li v hranatých závorkách uveden jeden nebo více údajů, bude pro konkrétní Emisi použit jeden z uvedených údajů. Je-li v hranatých závorkách uveden symbol „●“, budou chybějící údaje doplněny v příslušných Konečných podmínkách.]

1. OBECNÁ CHARAKTERISTIKA DLUHOPISŮ

Název Dluhopisů:	[●]
ISIN Dluhopisů:	[●]
Podoba Dluhopisů:	[listinné / zaknihované; evidenci o Dluhopisech vede ●]
Forma Dluhopisů:	[na řad / nepoužije se]
Číslování Dluhopisů:	[● / nepoužije se]
Jmenovitá hodnota jednoho Dluhopisu:	[●]
Celková předpokládaná jmenovitá hodnota Emise:	[●]
Počet Dluhopisů:	[●]
Měna Dluhopisů:	Koruna česká (CZK)
Status Dluhopisů:	Nepodřízené dluhopisy
Právo Emitenta zvýšit celkovou jmenovitou hodnotu Emise / podmínky zvýšení:	[ano; v souladu s § 7 Zákona o dluhopisech, přičemž objem tohoto zvýšení nepřekročí [●] / [●] % předpokládané jmenovité hodnoty Dluhopisů. Emitent za účelem zvýšení celkové jmenovité hodnoty Emise stanovuje dodatečnou lhůtu pro upisování [●] / ne; Emitent není oprávněn vydat Dluhopisy ve větší celkové jmenovité hodnotě, než je celková předpokládaná hodnota Emise]

2. DATUM A ZPŮSOB EMISE DLUHOPISŮ, EMISNÍ KURZ

Datum Emise:	[●]
Lhůta pro upisování Emise:	[●]
Emisní kurz Dluhopisů k Datu emise:	100 % jmenovité hodnoty
Emisní kurz po Datu emise:	[K částce emisního kurzu Dluhopisů vydaných po Datu emise bude připočten odpovídající alikvotní úrokový výnos]
Způsob a místo úpisu Dluhopisů / údaje o osobách, které se podílejí na zabezpečení vydání Dluhopisů:	[Investoři budou moci Dluhopisy upsat na základě smluvního ujednání s [Emitentem / [nebo] Administrátorem]. Místem úpisu je [sídlo Emitenta / ●]. Vydání Dluhopisů zabezpečuje [Emitent vlastními silami / [a/nebo] Administrátor.]
Způsob a lhůta předání Dluhopisů:	[●]
Způsob splácení emisního kurzu:	[Bezhotovostně na bankovní účet Emitenta č. [●] / [nebo] na bankovní účet Administrátora č. [●].
Způsob vydávání Dluhopisů:	[Jednorázově / v transích]

3. VÝNOSY

Konvence pro výpočet úroku:	[Act/Act / Act/365 / Act/360 / 30E/360]
Nominální úroková sazba:	[● % p.a.]
Datum počátku prvního výnosového období (Datum emise):	[●]
Výnosové období:	[měsíční / čtvrtletní / pololetní / roční]
Den výplaty úroků:	[●]
Rozhodný den pro výplatu úrokového výnosu:	[Rozhodný den pro výplatu výnosu ve smyslu článku VII.6 Společných emisních podmínek / ●]

4. SPLACENÍ DLUHOPISŮ

Den konečné splatnosti Dluhopisů:	[●]
Rozhodný den pro splacení jmenovité hodnoty:	[Rozhodný den pro splacení jmenovité hodnoty ve smyslu článku VII.6 Společných emisních podmínek / ●]
Možnost předčasného splacení z rozhodnutí Emitenta:	[ano / ne]

5. ADMINISTRÁTOR

Administrátor:	[Emitent / ●]
Určená provozovna:	[sídlo Emitenta / ●]

6. SCHŮZE VLASTNÍKŮ DLUHOPISŮ

Společný zástupce Vlastníků:	[● / nebyl ustaven]
------------------------------	---------------------

INFORMACE O VEŘEJNÉ NABÍDCE DLUHOPISŮ

Podmínky platné pro nabídku:	Emitent bude Dluhopisy až do celkové předpokládané jmenovité hodnoty Emise nabízet [tuzemským / [a] zahraničním] kvalifikovaným i jiným než kvalifikovaným (zejména retailovým) investorům v rámci primárního trhu.
Celkový veřejně nabízený objem:	[●]
Země, v níž je veřejná nabídka prováděna:	Dluhopisy budou distribuovány cestou veřejné nabídky v České republice.
Lhůta veřejné nabídky:	[●]
Nabídkové období, v němž mohou pověření Zprostředkovatelé provést pozdější další prodej nebo konečné umístění Dluhopisů:	[● / nepoužije se]
Postup pro žádost/místo upisování Dluhopisů:	Investoři budou zejména za použití prostředků komunikace na dálku oslovováni Emitentem [nebo Administrátorem] a budou informováni o možnosti koupě Dluhopisů. V případě, že investor projeví zájem o koupi Dluhopisů, bude mu zaslán objednávkový formulář s podmínkami koupě a úpisu sloužící jako smlouva o úpisu („ Objednávka “). Po vzájemném odsouhlasení podmínek úpisu bude Objednávka podepisována osobně v místě dle dohody Emitenta [nebo Administrátora] a investora, nebo distančním způsobem.
Minimální a maximální částka žádosti o úpis / Popis možnosti snížení upisovaných částek a náhrada přeplatku:	Minimální jmenovitá hodnota Dluhopisů, kterou bude jednotlivý investor oprávněn koupit, bude činit [●]. Maximální celková jmenovitá hodnota Dluhopisů požadovaná jednotlivým investorem je omezena celkovou předpokládanou jmenovitou hodnotou Emise. Emitent je oprávněn upsaný objem krátit dle vlastního uvážení, přičemž případně vzniklý přeplatek bude bez zbytečného odkladu vrácen zpět na účet příslušného investora, který jím byl za tímto účelem Emitentovi sdělen.
Metoda a lhůty pro splacení Dluhopisů a pro jejich doručení:	[●]
Zveřejnění výsledků nabídky:	Výsledky nabídky budou uveřejněny bez zbytečného odkladu po jejím ukončení na internetové stránce Emitenta www.cfgse.com , v sekci Pro investory/Dluhopisové programy, do [●].
Výkon předkupního práva, obchodovatelnost upisovacích práv a zacházení s neuplatněnými upisovacími právy:	Nepoužije se. S Dluhopisy nebude spojeno předkupní právo ani přednostní práva úpisu.
Číslo tranše:	[Dluhopisy nejsou vydávány v tranších. / Dluhopisy jsou vydávány v tranších – č. tranše ●]
Číslo série:	[●] / [nepoužije se]
Postup pro oznamování přidělené částky žadatelům:	Žadatelé budou na jeho adresu oznámena celková konečná jmenovitá hodnota Dluhopisů, která mu byla přidělena zároveň s jejich vydáním. Obchodování s Dluhopisy není možné započít před tímto oznámením.
Náklady a daně účtované na vrub investorů:	Investorům nebudou ze strany Emitenta účtovány žádné náklady. / [●] [Investor může nést další náklady spojené s evidencí Dluhopisů u Centrálního depozitáře nebo dalších osob vedoucích navazující evidenci o Dluhopisech ve smyslu příslušných právních předpisů.]

Název a adresa koordinátora nabídky:	[●] / [nepoužije se]
Název a adresa platebních zástupců a depozitních zástupců:	[●] / [nepoužije se]
Poradci:	[●] / [nepoužije se]
Úvěrová hodnocení přidělená Dluhopisům:	[Emisi byl přidělen následující rating společnostmi registrovanými dle nařízení Evropského parlamentu a Rady (ES) č. 1060/2009 – [●] / Emisi nebyl přidělen rating.
Interní schválení Emise:	Vydání Emise schválilo představenstvo Emitenta dne [●].
Zájem fyzických a právnických osob zúčastněných v Emisi/nabídce:	Dle vědomí Emitenta nemá žádná z fyzických ani právnických osob zúčastněných na Emisi či nabídce Dluhopisů na takové Emisi či nabídce zájem, který by byl pro takovou Emisi či nabídku Dluhopisů podstatný. / [●]
Důvody nabídky a použití výnosů a náklady Emise/nabídky:	<p>Dluhopisy jsou nabízeny za účelem zajištění finančních prostředků k financování činností Emitenta. Emitent využije výtěžek z Emise k blíže nespecifikovaným investicím do dlouhodobého hmotného majetku, nehmotných aktiv či účastnických cenných papírů společností za účelem jejich akvizice, ovlivnění či výkonu rozhodujícího vlivu, a také k podpoře dceřiných společností Emitenta, s výjimkou společností CFG Credit a.s., CFG Broker a.s. a CFG Debt a.s., které nebudou financovány z výtěžku emise a nebudou jim poskytnuty peněžní prostředky ani jinou společností ze skupiny.</p> <p>Náklady přípravy Emise činily cca [●] Kč. Náklady na distribuci budou činit dle odhadu Emitenta cca [●] Kč. Čistý výtěžek z Emise bude roven emisnímu kurzu všech vydaných Dluhopisů po odečtení nákladů na přípravu a distribuci Emise, tedy [●].</p>
Osoby odpovědné za údaje uvedené v Konečných podmínkách:	<p>Osobou odpovědnou za údaje uvedené v těchto Konečných podmínkách je Emitent.</p> <p>Emitent prohlašuje, že podle jeho nejlepšího vědomí jsou údaje obsažené v Konečných podmínkách k datu jejich vyhotovení v souladu se skutečností a že v Konečných podmínkách nebyly zamlčeny žádné skutečnosti, které by mohly měnit jejich význam.</p> <p>Za společnost CFG SE dne [●]</p> <p>..... [Jméno], [funkce]</p>

IX. INFORMACE O EMITENTOVĚ

IX.1 Statutární auditor

Auditorem společnosti CFGI SE byl pro roky 2019, 2020 a je i nadále statutární auditor Ing. Luděk Pelcl, sídlo Kunětická 105, 530 09 Pardubice-Cihelna, evidenční číslo oprávnění 1705.

IX.2 Rizikové faktory

Rizikové faktory vztahující se k Emitentovi jsou uvedeny ve shrnutí tohoto Prospektu a v podkapitole „Rizikové faktory vztahující se k Emitentovi“.

IX.3 Údaje o Emitentovi

Obchodní firma:	CFGI SE
Místo registrace:	obchodní rejstřík vedený Krajským soudem v Hradci Králové, sp. zn. H 166
IČ:	291 38 680
LEI:	315700P49FDKAB130531
Datum vzniku:	10. prosince 2012
Datum založení:	8. listopadu 2012
Sídlo:	Sladkovského 767, Zelené Předměstí, 530 02 Pardubice
Právní forma:	evropská společnost
Rozhodné právo:	právní řád České republiky
E-mail:	investice@cfgise.com
Internetová doména:	www.cfgise.com (informace uvedené na webových stránkách skupiny CFGI nejsou součástí prospektu, ledaže jsou do prospektu začleněny formou odkazu)
Doba trvání:	na dobu neurčitou
Cíl a účel Emitenta:	Emitent byl založen za podnikatelským účelem, přičemž předmětem podnikání Emitenta je výroba, obchod a služby neuvedené v přílohách 1 až 3 živnostenského zákona.
Právní předpisy, jimiž se Emitent řídí především:	občanský zákoník zákon o obchodních korporacích živnostenský zákon zákon o evropské společnosti

Úvěrový rating

Emitentovi nebyl k datu vyhotovení tohoto Prospektu přidělen rating společností registrovanou podle nařízení Evropského parlamentu a Rady (ES) č. 1060/2009 v platném znění ani žádnou jinou společností. Samostatné finanční hodnocení Emise nebylo k Datu emise provedeno, a Emise tudíž nemá samostatný rating.

Očekávané financování činnosti Emitenta

Činnost Emitenta bude financována z Programu, z případných zápůjček od známých investorů a případně z bankovního úvěru. V současné době Emitent nečerpá žádný bankovní úvěr.

Historie a vývoj Emitenta

Emitent byl založen schválením stanov dne 8. 11. 2012 podle platného práva jako evropská společnost. Ke vzniku Emitenta došlo následně zápisem do obchodního rejstříku dne 10. prosince 2012. Jediným akcionářem a ovládající osobou dle zákona o obchodních korporacích je Mgr. Libor Chovanec, nar. 21. 5. 1991, který vlastní 100% podíl na základním kapitálu.

Emitent působí na trhu již téměř 10 let, přičemž převážnou část této doby bylo jeho primárním předmětem podnikání poskytování a zprostředkování spotřebitelského úvěru na základě licence udělené Českou národní bankou. Této licence se v důsledku vytvoření finanční a investiční skupiny CFGI a úspěšného ukončení licenčního řízení pro dceřinou společnost CFGI Credit a.s. Emitent vzdal. Nyní je předmětem činnosti Emitenta především správa vlastního majetku a koncernové řízení skupiny, podpora dceřiných společností, vyhledávání nových možností investic a akvizic nových společností.

Skupinu CFGI tvoří v tuto chvíli Emitent jako mateřská společnost a následně 7 dceřiných společností. Těmi jsou CFGI Credit a.s. poskytující a zprostředkovávající spotřebitelské úvěry na základě licence ČNB, CFGI Real Estate a.s. podnikající v oblasti výkupů, správy a pronájmů nemovitostí, CFGI Debt a.s. vykupující a vymáhající nakoupené pohledávky, CFGI E-Commerce a.s. zaštiťující obchodní činnosti primárně prostřednictvím internetu, CFGI Arts a.s., která nakupuje a prodává umělecká díla a spravuje a vystavuje vlastní sbírku umění, dále pak CFGI Broker a.s., která bude zprostředkovávat pojištění a další finanční produkty (primárně skrze online srovnávač, a CFGI Investment a.s., která v současnosti nevykonává žádnou činnost, ani v blízké budoucnosti vykonávat žádnou činnost nebude.

Zakladatelské dokumenty a stanovy

Platné znění stanov Emitenta bylo schváleno 10. září 2020. Stanovy jsou v souladu s právními předpisy uloženy ve sbírce listin v obchodním rejstříku. Emitent vznikl zápisem do obchodního rejstříku dne 10. prosince 2012 vedeného Krajským soudem v Hradci Králové pod spisovou značkou H 166. Předmětem činnosti Emitenta je výroba, obchod a služby neuvedené v přílohách 1 až 3 živnostenského zákona, správa portfolia a vlastního majetku, případná podpora členů skupiny.

Významné smlouvy

K datu tohoto Prospektu Emitent mimo svou běžnou neuzavřel mimo svou běžnou činnost žádnou významnou smlouvu, kterou by vznikl závazek či nárok kteréhokoliv člena skupiny CFGI v takové výši či takové povahy, aby byl podstatný pro schopnost Emitenta plnit závazky vůči investorům.

Základní kapitál

Základní kapitál Emitenta je ke dni vyhotovení Prospektu ve výši 9.084.000 EUR (slovy: devět milionů osmdesát čtyři tisíc euro), představující ekvivalent 239 464 570 Kč (slovy: dvě stě třicet devět milionů čtyři sta šedesát čtyři tisíc pět set sedmdesát korun českých), a je tvořen 1.514 kusy kmenových akcií na jméno v listinné podobě ve jmenovité hodnotě 6.000 EUR na akcii. Splacen byl v plné výši. Zatímní ani opční listy nebyly vydány. V aktivech Emitenta je tento základní kapitál reprezentován především podíly v dceřiných společnostech a peněžními prostředky na účtech.

Nesplacené úvěry a investiční nástroje Emitenta

Emitent nemá k datu vypracování Prospektu žádné nesplacené úvěry ani jiné investiční nástroje.

Soudní a rozhodčí řízení

Emitent ani žádná z dceřiných společností nejsou v současné době účastní, ani v posledních 12 měsících nebyli účastní na žádném soudním nebo rozhodčím řízení, které významně ovlivnilo či v budoucnu významně ovlivní Emitentovu finanční pozici či ziskovost nebo finanční pozici či ziskovost kteréhokoliv z dceřiných společností.

Významné změny finanční pozice

Od konce účetního období končícího 31. prosincem 2020 nedošlo u Emitenta ani u skupiny CFGI k žádné významné změně finanční pozice.

IX.4 Činnosti a předmět podnikání Emitenta a dceřiných společností

Emitent po založení dceřiných společností přenesl své obory podnikání právě na tyto společnosti, a proto hlavním účelem Emitenta je nyní správa a řízení dceřiných společností (koncernové řízení), určování strategie skupiny apod. Vedle těchto činností Emitent hodlá investovat díky prostředkům získaným z Dluhopisů do v tuto chvíli neurčených a blíže nespecifikovaných investičních projektů v souladu s vlastní investiční strategií. Investičními příležitostmi, kterých může Emitent v budoucnu využít, mohou být investice do nemovitostí, cenných papírů či jiných aktiv, vše s ohledem na vlastní posouzení výhodnosti a soulad s investiční strategií společnosti, kterou představují výhradně projekty, kde je Emitent schopen využít synergií v rámci skupiny a zároveň jde o odvětví s růstovým potenciálem.

Další oblastí, která je součástí činnosti Emitenta, je finanční podpora skupiny, resp. dceřiných společností. Emitent hodlá finančně podporovat v případě nutnosti všechny dceřiné společnosti, vyjma spol. CFGI Credit a.s., CFGI Debt a.s. a CFGI Broker a.s., které na základě licence České národní banky podnikají v oblasti poskytování a / nebo zprostředkování spotřebitelských úvěrů, a je výhradně financována z vlastních zdrojů vzhledem k zákonnému omezení přijetí financování podnikatelů tohoto druhu, spol. CFGI Debt a.s. a CFGI Broker a.s., vzhledem k povaze činností, které budou tyto společnosti v budoucnu provádět. Způsobem, jakým Emitent hodlá

z prostředků získaných tímto Programem a jednotlivými Emisemi podporovat dceřiné společnosti, jsou krátkodobé i dlouhodobé úvěry a úročené i neúročené zápůjčky. Finanční prostředky poskytnuté tímto způsobem budou poskytovány vždy v souladu s koncernovým zájmem.

Předměty podnikání dceřiných společností jsou následující:

- CFGI Real Estate a.s. – výkupy, správa a pronájem nemovitých věcí, realitní zprostředkování
- CFGI Arts a.s. – nákup, vedení, zhodnocování a prodej uměleckých děl
- CFGI Broker a.s. – zprostředkování finančních služeb
- CFGI E-Commerce a.s. – tvorba elektronických kampaní, monitoring internetových trendů
- CFGI Debt a.s. – výkup a vymáhání pohledávek

Jde-li o hospodaření dceřiných společností, je z nich naprostá většina na úplném počátku podnikání, některé ještě činnost vůbec provozovat nezačaly. Nejvýznamnějšími dceřinými společnostmi z hlediska hospodaření skupiny jsou CFGI Credit a.s. a CFGI Real Estate a.s.

Vybrané údaje z hospodaření CFGI Credit a.s. za r. 2020:

- výsledek hospodaření: -43 tis. Kč
- aktiva celkem: 21 896 tis. Kč
- cizí zdroje celkem: 0 tis. Kč

Vybrané údaje z hospodaření CFGI Real Estate a.s. za r. 2020 (v tis. Kč):

- výsledek hospodaření: -767 tis. Kč
- aktiva celkem: 98 289 tis. Kč
- cizí zdroje celkem: 410 tis. Kč

IX.5 Hlavní trhy Emitenta

Vzhledem k povaze své činnosti Emitent sám jako takový nesoutěží na žádném trhu a nemá žádné relevantní tržní podíly a postavení.

Skupina CFGI jako celek působí na trhu v České republice, každá z dceřiných společností poté na konkrétním trhu spojeným s příslušným předmětem podnikání. Všeobecně jsou všechny dceřiné společnosti na jejich příslušných trzích nové (nově založené společnosti) a nemají prozatím relevantní postavení na trhu. Výjimkou je CFGI Credit a.s., která převzala klientskou základnu od Emitenta, který v minulosti (před založením dceřiných společností) poskytoval a zprostředkoval spotřebitelské úvěry. Emitent ani CFGI Credit a.s. neprovedly analýzu podílu na trhu nebankovních poskytovatelů spotřebitelských úvěrů, ale dle odhadu se jedná o jednotky procent.

IX.5.1 Hlavní trhy CFGI Real Estate a.s.

Společnost CFGI Real Estate působí především na realitním trhu, který je samozřejmě spojen s její hlavní činností, ovšem vzhledem k tomu, že společnost byla založena teprve 12. srpna 2020, nelze ji v tuto chvíli považovat za etablovaného soutěžitele a odhadovat její tržní podíl či postavení na trhu.

Na trhu s nemovitostmi společnost působí jako potenciální vykupitel a vydražitel, přičemž u těchto nemovitostí provádí tzv. krizový management, kdy u dané nemovitosti vyřeší majtkové vypořádání v případě spoluvlastnických podílů, vyřeší právní vady, finanční závazky, technický stav a následně danou nemovitost spravuje za účelem prodeje, pronájmu či držby za jiným účelem (např. jako rekreační zařízení pro zaměstnance). V tomto druhu podnikání čelí konkurenci realitních kanceláří a vykupitelů po celé ČR, kteří ve stejném duchu nemovitostí skupují.

Společnost se soustředí zejména na tzv. rezidenční nemovitosti, tzn. byty, rodinné domy, pozemky či rekreační zařízení. Prioritou nejsou komerční nemovitosti typu sklady, kanceláře, obchody, nebytové prostory či činžovní domy. Byť se jim společnost primárně nevyhýbá, tak na předmětném cílovém trhu se vyskytují pouze ojediněle. Společnost ve své činnosti sleduje, že trh v jím sledovaném segmentu z hlediska cen neustále roste. V segmentu bytů, zejména ve velkých městech, a segmentu pozemků poměrně výrazně.

Zde si je společnost vědoma rizik spojených s přehřátím trhu, a proto nespekuluje ve své činnosti na kontinuální růst. Naopak v obchodních plánech pracuje i s variantami, že může dojít ke korekci trhu a tím ke snížení tržních cen. Za aktuálním růstem cen spatřuje společnost snahu investorů a spotřebitelů o nákup nemovitosti s cílem

vyhnout se tím inflaci, která postupně roste. A také nízkým počtem novostaveb, které by se dostávaly na trh. Zde je patrné, že se negativně na trhu promítá pomalé stavební řízení, které celou řadu developerských projektů blokuje či výrazně zpomaluje.

V segmentu rodinných domů sleduje společnost rovněž růst tržních cen, ačkoli ne v takovém tempu jako u bytů a pozemků. To přičítá velkému počtu domů v celé ČR, které v porovnání na počet obyvatel patří k jedněm z nejvyšších v Evropě.¹ Zde se promítá rovněž fenomén tzv. sekundárního bydlení, které se v evropském prostoru s výjimkou skandinávských zemí příliš nevyskytuje. Jinou otázkou je technický stav nemovitostí, které i s ohledem na jejich charakter a situaci, ve které ji emitent skupuje, nejsou vždy ideální. Zde vidí emitent nezanedbatelné riziko ve skutečnosti, že s ohledem na pandemii Covid došlo k odlivu zahraničních pracovníků ve stavebnictví, zejména z Ukrajiny. To představuje zvýšené náklady na rekonstrukční a stavební práce, a prodloužení doby jejich dokončení.

Na straně pronájmů nemovitostí se mohou objevit rizika spojená s regulacemi ze strany státu či přijetím nové další legislativy, která by opět posílila postavení nájemníků na úkor pronajímatelů. Už teď lze sledovat, že právní ochrana nájemníků je již natolik výrazná, že nezřídka dochází ke zneužívání tohoto postavení ze strany nájemníků. Pokud se takový nájemník, často za podpory advokáta či jiné právně vzdělané osoby, drží striktně výkladu zákona a ustálené judikatury a využije všech právních klíčků a obstrukcí, jež mu jsou zákonem umožněny, může to pro společnost znamenat nemalé komplikace, starosti a práci, které mohou trvat i několik let. V takovém případě jsou ohroženy výnosy z pronájmu, a to negativně ovlivňuje hospodaření společnosti.

V oblasti nájemného společnost sleduje pomalý kontinuální růst, který souvisí s výše uvedenými okolnostmi, zejména stále omezené nabídky volného nájemního bydlení. Společnost sice sleduje informace o poklesu nájemního bydlení v Praze, ale toto přičítá pouze krátkodobému trendu, který je ovlivněn omezením turismu v Praze a na to navázaných služeb sdíleného bydlení přes aplikace typu Airbnb. S blížícím se koncem pandemické situace v souvislosti s Covid se dle společnosti bude tato situace srovnávat a po ukončení pandemie a uvolnění restrikcí v cestovním ruchu opět dojde k dorovnání stavu a hladin nájemného minimálně na předcovidovou úroveň. V ostatních lokalitách vyjma specifické Prahy společnost očekává další pozvolný růst. Zde neočekává ani korekci, neboť nevnímá situaci obdobnou jako například u cen bytů, kde k ní s ohledem na přehřátost trhu v některých lokalitách, může dojít.

Společnost začala na podzim 2021 nabízet i služby klasického realitního zprostředkování. U případů, kde nechce daný případ realizovat, jej nabízí svým obchodním partnerům na trhu, a inkasuje tak provize za jejich doporučení. V individuálních případech také nabízí služby klasické RK, kdy má provizi za zajištění kupujícího pro zájemce. Obě činnosti pozitivně ovlivňují hospodaření společnosti, protože se jedná o dodatečné výnosy za minimální náklady.

IX.5.2 Hlavní trhy CFIG Arts a.s.

Společnost CFIG Arts působí především na trhu s uměním, který je samozřejmě spojen s její hlavní činností, ovšem vzhledem k tomu, že byla založena teprve 26. října 2020, nelze ji v tuto chvíli považovat za etablovaného soutěžitele a odhadovat její tržní podíl či postavení na trhu. Ačkoliv tato činnost byla již před vznikem společnosti vykonávána v rámci mateřské společnosti CFIG SE (emitent), je společnost i skupina jako celek v této oblasti relativně nezkušeným soutěžitelem.

Společnost byla založena za účelem podnikání na trhu s uměním, kde pravidelně monitoruje situaci. Předmětem hlavní činnosti společnosti jsou činnosti související s budováním kvalitních sbírek umění. Hlavní činností je výkup, vedení, zhodnocování a následný prodej uměleckých děl, jako například obrazů, kreseb, numismatik, grafik a plastik. V rámci její činnosti se také věnuje restaurování koupených děl, získáváním odborných posudků, šíření povědomí o sbírkách CFIG mezi odborníky, kurátory a galeristy, zajišťuje odborné konzultace, soudně- znalecké expertizy, restaurování a rámování obrazů. Mimo jiné společnost nabízí zastupování na dražbě, zprostředkování odhadců a převozy uměleckých děl.

Trh s uměním je rozdělen na primární a sekundární trh. Primární trh je určen k prodeji uměleckých děl, která se na trhu objevují zcela poprvé. Distribuce probíhá skrze umělecké ateliéry umělců, veletrhy umění, galerie nebo od soukromých agentů. Nabídka na primárním trhu nese riziko nedostatečné informovanosti o tvorbě umělce, kvalitě tvorby nebo prodejního potenciálu. Na tomto trhu se většinou pracuje s nižší marží a menším množstvím zásob. Sekundární trh se týká převážně prodeje uměleckých děl již známých etablovaných umělců, kteří jsou v povědomí veřejnosti. Distribuce probíhá skrze individuality, aukční síně, muzea, galerie, veřejné instituce nebo dealery. Nabídka na sekundárním trhu již nenese vyšší riziko z důvodu dostatečné informovanosti o tvorbě umělce, kvalitě tvorby nebo prodejního potenciálu. Na tomto trhu se většinou pracuje s vyšší marží a cenou děl.

¹ <https://hlidacipes.org/skoro-80-procent-cechu-bydli-ve-vlastnim-najem-voli-chudi-z-ustecka-a-ostravska-i-rada-prazanu/>

Obrazy, sochy a další umělecké předměty jsou však specifickou investicí, nekupují se pouze kvůli zhodnocení v budoucnu, ale i pro potěšení majitele. Trh s uměním ve světě i u nás roste, také kvůli stále častější investici, jenž má kupujícímu přinášet kromě peněz i pozitivní emoce.

Společnost pro možnosti pořádání výstav, vernisáží a aukcí ve spolupráci s CFG Real Estate zakoupila objekt budovy v centru |Pardubic, který bude zrekonstruován jako veřejná a prodejní galerie.

IX.5.3 Hlavní trhy CFG Broker a.s.

Společnost působí především na trhu zprostředkování finančních služeb, který je samozřejmě spojen s jeho hlavní činností, ovšem vzhledem k tomu, že společnost byla založena teprve 13. května 2021, nelze ji v tuto chvíli považovat za etablovaného soutěžitele a odhadovat její tržní podíl či postavení na trhu. Ačkoliv tato činnost byla již před vznikem společnosti vykonávána v rámci mateřské společnosti CFG SE (emitent), je společnost i skupina jako celek v této oblasti relativně nezkušeným soutěžitelem.

Na trhu zprostředkování finančních služeb začíná společnost fungovat v segmentu služeb, poskytovaných na základě smlouvy se společností Broker Trust a.s., která umožňuje společnosti pracovat současně s produkty od vícero vzájemně konkurenčních poskytovatelů. Tento druh služby je na českém trhu nejrozšířenější formou a poskytuje ho celá řada společností. Řešení pro klientovi potřeby tak může být sestaveno z produktů různých bank a pojišťoven tzv. přesně na míru danému klientovi. Vzhledem k tomu, že společnost spolupracuje s většinou bank, investičních společností a pojišťoven na českém trhu, je tedy schopna klientovi zprostředkovat na míru nezajištěný spotřebitelský úvěr, hypoteční úvěr, životní i neživotní pojištění nebo jakýkoliv investiční produkt. Na základě analýzy klientových potřeb a cílů je tedy schopna vyhodnotit klientovu situaci a zprostředkovat takový produkt, který nejlépe vyhovuje klientovým potřebám a cílům. Tím lze zajistit v ideálním případě nejkvalitnější a zároveň cenově nejdostupnější variantu.

Další obrovskou výhodou směrem ke klientovi je fakt, že daná služba není pro klienta nijak zpoplatněna a nepodílí se tak na odměně zprostředkovatele daných produktů. Ti jsou odměněni na základě provize přímo od daných pojišťoven či bank. Současně klient nemusí sám načítat pojistné podmínky, limity plnění, zjišťovat si ceny a výluky. Společnosti fungující v tomto segmentu již detailně podmínky a výluky znají, pravidelně kontrolují a aktualizují a mají je zakomponované ve svých aplikacích. V oblasti neživotních pojištění tak poradce i klient má k dispozici v aplikaci či nástroji pouze nabídky, které daným parametřům vyhovují. Díky takřka rovnocenným provizím za dané produkty současně není poradce ani finančně motivován upřednostňovat jiný třeba méně vhodný produkt z důvodu vyšší odměny za obchod.

Historicky byli poradci a společnosti v oblasti zprostředkování finančních služeb vnímány často spíše negativně. Může za to přístup samotných poradců, nevyrovnané provize, často nízká úroveň odbornosti a v neposlední neprofesionální péče o klienta. Nicméně změna zákona o pojišťovnictví č. 304/2016 Sb. trh výrazně pročistila a zkvalitněla, a i sama veřejnost vnímá tyto služby v současné době daleko pozitivněji než dříve, jak plyne z interního pozorování trhu.

Na trhu působí velké množství společností. Mezi největší hráče na trhu patří například Fincentrum a.s., OVB Allfinanz a.s., Broker Consulting a.s., Partners Financial Services a.s., SMS finanční poradenství a.s., DataLife a.s. nebo Broker Trust a.s.

Společnost však i přes velkou konkurenci na trhu má v rámci skupiny své opodstatnění. Velmi vhodně totiž doplňuje ostatní společnosti ve skupině na základě synergií. V realitní divizi zajišťuje pojištění nemovitostí dané společnosti a nabízí zájemcům zajištění hypotečního úvěru a případně pojištění. Ve spolupráci s E-Commerce divizí nabízí své služby na internetu. Společnost E-Commerce získá kontakt na potenciální žadatele o finanční produkt (pojištění, úvěr, investici), tyto kontakty předá do společnosti CFG Broker, a ta je schopna zprostředkovat danému žadateli produkt, který poptává. V úvěrové divizi je poté zvažován projekt zajištění pojištění proti platební neschopnosti v případě mimořádných situací u klientů.

IX.5.4 Hlavní trhy CFG Investment a.s.

Společnost zatím žádnou činnost nevykonává a ani v nejbližší době vykonávat nebude.

IX.5.5 Hlavní trhy CFG E-Commerce a.s.

Společnost působí především na trhu e-commerce, který je samozřejmě spojen s jeho hlavní činností, ovšem vzhledem k tomu, že společnost byla založena teprve 13. května 2021, nelze ji v tuto chvíli považovat za etablovaného soutěžitele a odhadovat její tržní podíl či postavení na trhu. Ačkoliv tato činnost byla již před vznikem společnosti vykonávána v rámci mateřské společnosti, je společnost i skupina jako celek v této oblasti relativně nezkušeným soutěžitelem.

Jako e-commerce se obecně označuje obchodování prostřednictvím internetu nebo jiných elektronických komunikačních prostředků. Typickým příkladem jsou e-shopy, online reklama nebo virtuální tržiště. Snadné nakupování na internetu získává masivní popularitu v poslední dekádě, a zvláště v současných podmínkách jeho

obliba prudce roste. Zvyklosti v nakupování se mění napříč celým světem a tradiční prodej prostřednictvím kamenných obchodů se transformuje do on-line světa. Chytré mobilní telefony a tablety významně přispěly k silnému nárůstu online maloobchodních tržeb, včetně tržeb z prodeje módního zboží, tím, že umožnily spotřebitelům nakupovat zboží kdykoli a prakticky kdekoli. Toto tvrzení podporuje i fakt, že počet mobilních telefonů používaných v českých domácnostech vzrostl od roku 2000 téměř pětinašobně.²

Společnost je založena za účelem podnikání na trhu e-commerce, kde pravidelně monitoruje situaci. Činnosti vykonává nejen pro celou skupinu CFGI včetně jejich dceřiných společností působících v různých oborech jako např. poskytování spotřebitelských úvěrů, zprostředkování finančních služeb, výkup a správa realit, odkup a správu pohledávek, ale i pro třetí strany. CFGI E-Commerce a.s. díky široké škále vlastních webových projektů, stabilního finančního a technologického zázemí může cílit své aktivity na několik trhů.

Jedním z nich je trh spotřebitelských úvěrů zaměřující se na retailové klienty, financování fyzických i právnických osob. V rámci tohoto trhu se společnost věnuje sběru žádostí od potenciálních žadatelů o úvěr, které následně předává poskytovatelům těchto úvěrů. Zároveň se věnuje digitální inzerci služeb třetích stran (tedy inzeruje nabídky produktů poskytovatelů spotřebitelských úvěrů). Stala se tak velmi rychle přední leadgen společností (sběratel žádostí od potenciálních žadatelů o finanční služby), která nabízí své služby řadě velkých společností na finančním trhu.

Další cílovou skupinou jsou prodejci nemovitostí, kterým spravuje reklamní a PPC³ aktivity. V tomto druhu podnikání čelí realitní kanceláře a vykupitele po celé ČR početné konkurenci, která ve stejném duchu nemovitosti skupuje. Společnost CFGI E-Commerce tak pomáhá v rámci realitních aktivit společnosti CFGI Real Estate ve zviditelnění dané společnosti. Dále pak skrze PPC aktivity inzeruje a zviditelňuje jednotlivé inzeráty na nabízené prodeje nemovitostí. Z důvodu značné poptávky si společnost na tomto trhu slibuje kontinuální růst, ačkoliv si je vědoma rizik spojených s přehřátím trhu.

Mezi další hlavní cílové skupiny patří i vázaní a samostatní zprostředkovatelé finančních produktů, pro které společnost tvoří a spravuje webové prezentace a veškeré marketingové aktivity s tím spojené, jako např. tvorba a správa emailových a SMS kampaní, tvorba odborného obsahu, PPC reklama, cílená propagace webové prezentace nebo implementace a správa virtuálního asistenta.

Společnost v nejbližší době hodlá spustit svůj vlastní srovnávač finančních a dalších produktů, k čemuž má již připravenou masivní reklamní kampaň.

IX.5.6 Hlavní trhy CFGI Debt a.s.

Společnost CFGI Debt a.s. působí na trhu pohledávek, který je samozřejmě spojen s jeho hlavní činností, ovšem vzhledem k tomu, že byla založena teprve 13. května 2021, nelze ji v tuto chvíli považovat za etablovaného soutěžitele a vzhledem ke své roli není postavení společnosti na trhu relevantní, resp. si společnost dosud žádné měřitelné postavení na trhu nevytvořila.

Na trhu s výkupem pohledávek společnost působí jako potenciální vykupitel a správce pohledávek, přičemž následně tyto pohledávky v prodlení v různých fázích procesu vymáhá. Společnost nakupuje pohledávky do splatnosti i pohledávky po splatnosti. Záměrem je nabízet nejrozličnějším subjektům odkup pohledávek jak ve splatnosti, tak i po splatnosti, zajištěné, nezajištěné, a aktivním přístupem následně realizovat výnos z těchto pohledávek

Trh s výkupem pohledávek se v posledních letech stále více rozšiřuje, jedná se tedy o konkurenční prostředí. V tomto druhu podnikání čelí konkurenci inkasních agentur, které se sdružují v Asociaci inkasních agentur a spravují zhruba 80 % objemu pohledávek. Na trhu dále figurují faktoringové společnosti, jimiž jsou především banky a další soukromé společnosti, které se zabývají klasickým postupováním pohledávek, tedy nákupem a následným prodejem pohledávek se ziskem po celé ČR, ať už mimosoudně, soudně, nebo prostřednictvím exekučního řízení. Protože tato podnikatelská činnost byla již před vznikem společnosti vykonávána v rámci divize pohledávek mateřské společnosti CFGI SE (emitent), je společnost i skupina jako celek v této oblasti relativně zkušeným soutěžitelem, a to i navzdory faktu, že společnost není členem Asociace inkasních agentur.

V oblasti obchodování s pohledávkami společnost CFGI Debt, a.s. odkupuje pohledávky po splatnosti i před splatností. Důvody k odkupu pohledávek se mohou v konkrétních případech lišit, mohou spočívat zejména v prodlení dlužníka, poklesu jeho bonity či obchodní strategii prodávajícího (postupitele). Společnost CFGI Debt, a.s v těchto případech může pohledávky nabýt za kupní cenu, která je nižší než nominální hodnota pohledávky např. právě z důvodu prodlení dlužníka nebo jeho nižší bonity. Společnost se soustředí zejména na management pohledávek v upomínkovém, soudním, exekučním a insolvenčním řízení. Dlužníky z pohledávek mohou být

² <https://www.cnews.cz/jak-se-psala-historie-mobilnich-telefonu-ve-svete-i-u-nas/>

³ PPC je zkratka z anglického Pay Per Click, v překladu tedy „zaplat za klik“, a představuje model platby. PPC reklama je jakýkoliv textový, responzivní, bannerový, produktový nebo video inzerát placený za proklik, který se zobrazuje v internetových vyhledávačích, partnerských vyhledávačích, sociálních sítích a webových stránkách, které nabízejí prostor pro tuto reklamu.

spotřebitelé i podnikatelské subjekty, ať již fyzické nebo právnické osoby. Zde společnost využívá nespočet synergií v rámci skupiny a zároveň zkušeností, které nabyla mateřská společnost CFG SE (emitent) v rámci jedné ze svých činností, kterou je poskytování spotřebitelských úvěrů. Za dobu této činnosti vybudovala zkušený tým pracovníků a know-how, které dokáže využít v rámci procesů ve společnosti CFG Debt.

V případě podnikatelských subjektů se jedná o pohledávky s nominální hodnotou v řádech statisíců až desítek milionů korun. Zpravidla se jedná o pohledávky vzniklé v rámci obchodního styku (pohledávky za dodavateli či odběrateli) podnikatelského subjektu, ale může se jednat i o pohledávky z úvěrových smluv nebo smluv o zápůjčce uzavřených za účelem financování příslušného subjektu či jiné peněžité pohledávky. Mezi hlavní partnery společnosti patří především bankovní a nebankovní společnosti, obchodní společnosti, telekomunikační firmy, dodavatelé energií a plynu, dopravní podniky a P2P platformy.

IX.6 Vybrané finanční údaje

Tuto část je třeba číst společně s řádnými účetními závěrkami Emitenta sestavenými dle českých účetních standardů za účetní období 2020 a 2019, které jsou dostupné na internetových stránkách skupiny CFG www.cfgse.com v sekci Pro investory/Dluhopisové programy. Emitent přikládá vybrané údaje z konsolidované účetní závěrky, která byla vyhotovena dobrovolně.

Vybrané údaje z rozvah Emitenta

AKTIVA (tis. Kč)	k 31. prosinci 2020	k 31. prosinci 2019
Stálá aktiva	215 090	101 724
Oběžná aktiva	628 295	558 203
Pohledávky	623 404	549 921
Peněžní prostředky	4 891	8 282
CELKEM	844 105	663 034

PASIVA (tis. Kč)	k 31. prosinci 2020	k 31. prosinci 2019
Vlastní kapitál	264 995	199 209
Výsledek hospodaření	57 506	66 828
Cizí zdroje	293 383	186 588
CELKEM	844 105	663 034

Vybrané údaje z konsolidované rozvahy skupiny

AKTIVA (tis. Kč)	k 31. prosinci 2020
Stálá aktiva	198 053
Oběžná aktiva	649 515
Pohledávky	531 578
Peněžní prostředky	17 937
CELKEM	848 409

PASIVA (tis. Kč)	k 31. prosinci 2020
Vlastní kapitál	270 307
Výsledek hospodaření	53 920
Cizí zdroje	291 481
CELKEM	849 409

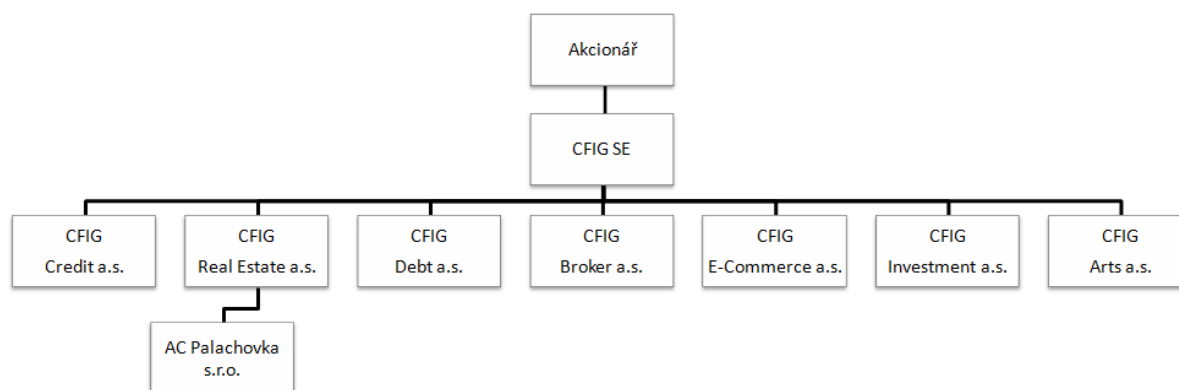
Vybrané údaje z mezitímní účetní závěrky za období 1. 1. 2021 až 30. 6. 2021

AKTIVA (tis. Kč)	k 30. červnu 2021
Stálá aktiva	231 107
Oběžná aktiva	702 965
Pohledávky	631 329
Peněžní prostředky	71 636
CELKEM	935 182

PASIVA (tis. Kč)	k 30. červnu 2021
Vlastní kapitál	295 612
Výsledek hospodaření	30 639
Cizí zdroje	373 960
CELKEM	935 182

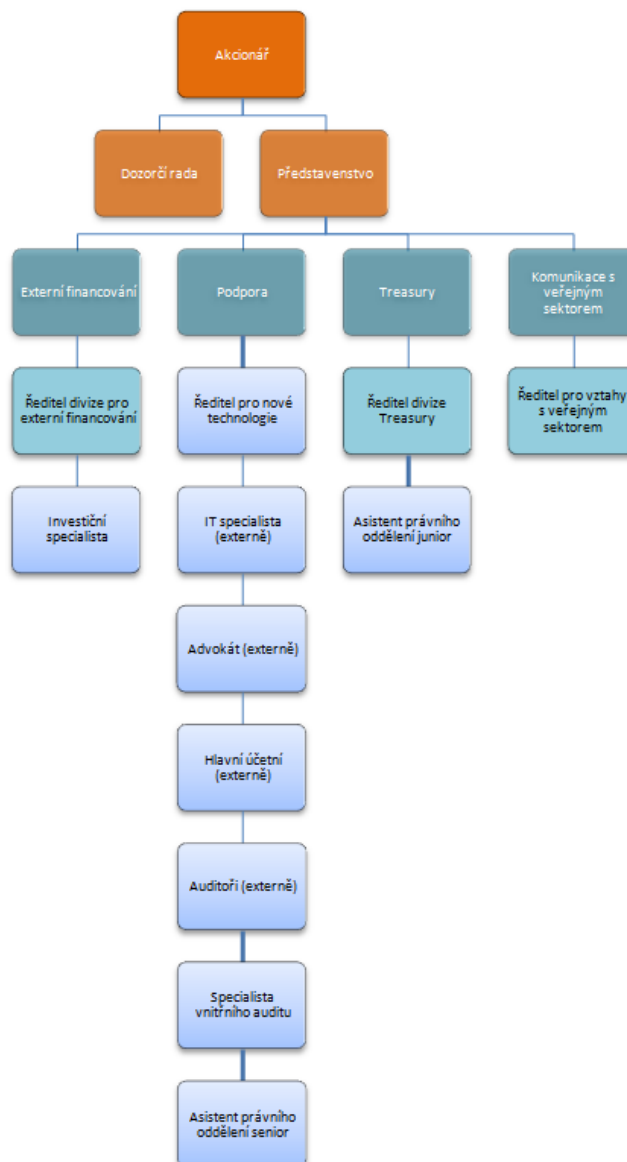
IX.7 Organizační struktura

Jediným akcionářem společnosti CFG SE, který vlastní 100% podíl na základním kapitálu, je Mgr. Libor Chovanec, nar. 21. 5. 1991. Emitentovi není známa žádná skutečnost či ujednání, které by mělo či mohlo vést ke změně kontroly nad Emitentem. Jediný akcionář vykonává kontrolu nad Emitentem přímo, přičemž proti zneužití kontroly je využíváno zprávy o vztazích mezi ovládající a ovládanou osobou. Emitent je součástí finanční a investiční skupiny CFG, viz následující schéma:



Jediným akcionářem společnosti CFG SE, který vlastní 100% podíl na základním kapitálu, je Mgr. Libor Chovanec, nar. 21. 5. 1991. Emitentovi není známa žádná skutečnost či ujednání, které by mělo či mohlo vést ke změně kontroly nad Emitentem. Jediný akcionář vykonává kontrolu nad Emitentem přímo, přičemž proti zneužití kontroly je využíváno zprávy o vztazích mezi ovládající a ovládanou osobou a mezi ovládanou osobou a ostatními osobami ovládanými stejnou ovládající osobou.

Pokud jde o interní strukturu Emitenta, je znázorněna na následujícím schématu:



IX.8 Informace o trendech

Emitent prohlašuje, že od skončení období končícího 31. prosincem 2020 neexistuje žádná podstatná negativní změna, která by ovlivnila solventnost nebo likviditu Emitenta. Zároveň nedošlo k žádné významné negativní změně finanční výkonnosti ani k jakémukoliv významné negativní změně vyhlídek celé skupiny.

Znamé trendy: vzdání se oprávnění k poskytování a zprostředkování spotřebitelských úvěrů, nová činnost

Emitent na základě licence udělené ČNB až do nedávné doby podnikal v oblasti poskytování a zprostředkování spotřebitelských úvěrů v souladu se zákonem o spotřebitelském úvěru. Této činnosti zanechal ve chvíli, kdy bylo dokončeno licenční řízení dceřiné společnosti CFG Credit a.s. pro tutéž činnost, dále převod smluvní dokumentace a dalších záležitostí nutných k pokračování podnikání v těchto oblastech. Poskytování a zprostředkování spotřebitelských úvěrů bylo po dlouhou dobu jádrem podnikání Emitenta, čemuž také odpovídají výsledky hospodaření za poslední účetní období. V tuto chvíli, kdy se Emitent oprávnění vzdal a slouží nyní převážně jako holdingová společnost, která hodlá finančně i jinými způsoby podporovat dceřiné společnosti a pomáhat rozvíjet jejich příslušné činnosti a také investovat do nových investičních příležitostí či akvírovat nové společnosti do skupiny CFG za účelem zajištění synergií v jejím rámci, očekává Emitent v důsledku přesunu hlavní výdělečné činnosti na dceřinou společnost CFG Credit a.s. značné snížení hospodářského výsledku, a to nejen v běžném účetním období, ale i v těch následujících. Primární výnosy Emitenta budou finančního rázu, tedy z úroků ze zápůjček poskytnutých v rámci skupiny, příp. z dividend nebo jiných kapitálových příjmů souvisejících

s příslušnými investicemi. Jelikož nebude Emitent mít předmět podnikání v tradičním významu, nebudou provozní výnosy dosahovat takové výše, jako před změnou. S tím ovšem souvisí i redukce počtu zaměstnanců a souvisejících provozních nákladů, které nyní budou typicky vynakládány dceřinými společnostmi, do nichž byli příslušní zaměstnanci zařazeni.

Známé trendy: pandemie COVID-19

V souvislosti se současně probíhající pandemií Emitent po dobu, po kterou se věnoval činnosti poskytování a zprostředkování spotřebitelských úvěrů, před tím, než se oprávnění k těmto činnostem uděleného ČNB vzdal, zaznamenal mírný pokles produkce, který ale stabilně narůstal, pravděpodobně s ohledem na rozvolnění, možnosti vycestovat, proočkovanosť populace apod., ovšem nikoliv na úroveň předchozích období. Vzhledem ke skutečnosti, že se Emitent obou oprávnění již vzdal a veškeré důsledky spojené s těmito činnostmi nyní nese dceřiná společnost CFIG Credit a.s., nelze považovat výše zmíněné za negativní vyhlídku Emitenta, nýbrž případně právě dceřiné společnosti.

IX.8.1 Trendy CFIG Real Estate a.s.

Známé trendy: Dražební jednání

V současné chvíli ke dni uveřejnění prospektu dluhopisů tak dražební jednání již několik měsíců probíhají a emitent se jich aktivně účastní. Zde společnost sleduje, že trh je naopak větší než před Covidem, neboť odložená dražební jednání jsou nyní zastoupena o to více. Zde společnost tak vidí příležitost skoupit nemovitost za lepší ceny než před moratoriumem, neboť zvýšená nabídka, a naopak menší poptávka nebude tolik zvedat cenu.

Sníženou poptávku v segmentu dražeb zaznamenala společnost z následujícího pohledu. Nejistá pandemická situace a na ní navázaná ekonomická situace měla vliv na tzv. retailové dražitele. Ti jednak nechtějí za současné situace v takové míře investovat do nákupu bydlení, když nevědí, jaká bude jejich ekonomická situace v budoucna. Druhá se také objevují restrikce na straně bank, které nechtějí v takové míře jako dříve tyto nákupy financovat hypotečními úvěry. Z pohledu bank se jedná o rizikovější obchody a s ohledem na jejich snižující se ziskovost a ekonomickou výkonnost hledají opatření, kde omezit rizika. A toto je jedním z nich.

Známé trendy: Růst sazeb

V posledních měsících Česká národní banka (ČNB) agresivně zvyšuje sazby, s jejichž pomocí provádí měnovou politiku a usměrňuje míru inflace. Následkem toho je postupně zvyšování úrokových sazeb na hypotečních úvěrech a spotřebitelských úvěrech

Společnost předpokládá, že na jedné straně se zvýší nabídka nemovitostí vlivem rostoucích cen hypotečních úvěrů. Společnost dlouhodobě pozorovala, že v době nízkých úrokových sazeb na těchto úvěrech si velké množství spotřebitelů zakoupilo na hypoteční úvěr investiční nemovitost. S rostoucími úroky a blížící se fixací už ale nebude dávat smysl držba této investiční nemovitosti z důvodu výrazně vyšší splátky úvěru, a proto tito spotřebitelů budou investiční nemovitosti prodávat.

Na druhé straně lze předpokládat snížení poptávky, které bude hnané právě zvyšováním úrokových sazeb na hypotečních úvěrech. Nebude tolik zájemců o zakoupení nemovitosti, kteří by si za daných podmínek zakoupili nemovitost na hypoteční úvěr. Zároveň díky tomu, že společnost nakupuje nemovitosti s výraznými slevami v dražbách a výkupu, tak by stagnace cen nemovitostí nebo dokonce pokles neměl mít výrazný negativní vliv na hospodaření společnosti.

Společnost dále předpokládá, že stále bude dostatečná poptávka ze strany investorů, kteří mají dostatek volných finančních zdrojů na zakoupení nemovitosti bez hypotečního úvěru.

Známé trendy: Realitní trh a vývoj cen

Společnost ve své činnosti sleduje, že trh ve sledovaném segmentu z hlediska cen neustále roste. V segmentu bytů, zejména ve velkých městech, a segmentu pozemků poměrně výrazně. Zde si je společnost vědoma rizik spojených s přehřátím trhu, a proto nespekuluje ve své činnosti na kontinuální růst. Naopak v obchodních plánech pracuje i s variantami, že může dojít ke korekci trhu a tím ke snížení tržních cen. Za aktuálním růstem cen spatřuje společnost snahu investorů a spotřebitelů o nákup nemovitosti s cílem vyhnout se tím inflaci, která postupně roste. A také nízkým počtem novostaveb, které by se dostávaly na trh. Zde je patrné, že se negativně na trhu promítá pomalé stavební řízení, které celou řadu developerských projektů blokuje či výrazně zpomaluje.

V segmentu rodinných domů sleduje společnost rovněž růst tržních cen, ačkoli ne v takovém tempu jako u bytů a pozemků. To přičítá velkému počtu domů v celé ČR, které v porovnání na počet obyvatel patří dle názoru společnosti k jedněm z nejvyšších v Evropě. Zde se promítá rovněž fenomén tzv. sekundárního bydlení, tedy bydlení v objektech určených k rekreaci, kde vlastníci nemají trvalé bydliště, které se v evropském prostoru s výjimkou skandinávských zemí příliš nevyskytuje. Jinou otázkou je technický stav nemovitostí, které i s ohledem na jejich charakter a situaci, ve které ji společnost skupuje, nejsou vždy ideální.

Známé trendy: Rekonstrukce, stavební práce

Zde vidí společnost nezanedbatelné riziko ve skutečnosti, že s ohledem na pandemii Covid došlo k odlivu zahraničních pracovníků ve stavebnictví, zejména z Ukrajiny. To představuje zvýšené náklady na rekonstrukční a stavební práce, a prodloužení doby jejich dokončení.

Společnost sleduje, že dochází ke zdražování stavebních prací s ohledem na nedostatek pracovníků ve stavebnictví a také na zvýšení cen stavebního materiálu, neboť pandemická situace negativně ovlivnila výrobní proces, dodavatelsko-odběratelské vztahy a import řady stavebních materiálů ze zahraničí. Na základě tohoto společnost přistoupila k omezení rekonstrukcí nemovitostí a preferuje tak spíše jejich prodej, neboť ceny rekonstrukčních prací jsou těžko předvídatelné.

Známé trendy: Pronájmy a ceny nájemného

V oblasti nájemného společnost sleduje pomalý kontinuální růst, který souvisí s výše uvedenými okolnostmi, zejména stále omezené nabídky volného nájemného bydlení. Společnost sice sleduje informace o poklesu poptávky po nájemném bydlení v Praze, ale toto přičítá pouze krátkodobému trendu, který je ovlivněn omezením turismu v Praze a na to navázaných služeb sdíleného bydlení přes aplikace typu Airbnb. S blížícím se koncem pandemické situace v souvislosti s Covid se dle emitenta bude tato situace srovnávat a po ukončení pandemie a uvolnění restriktí v cestovním ruchu opět dojde k dorovnání stavu a hladin nájemného minimálně na předcovidovou úroveň. V ostatních lokalitách vyjma specifické Prahy společnost očekává další pozvolný růst. Zde neočekává ani korekci, neboť nevnímá situaci obdobnou jako například u cen bytů, kde k ní s ohledem na přehřátost trhu v některých lokalitách, může dojít.

Známé trendy: Prodeje, výnosy, marže

Společnost očekává, že situaci na úrovni prodejů se nijak výrazně nezmění a pokud ano, tak pouze v pozitivním trendu pro emitenta. Na jedné straně dochází k omezení financování na trhu bank, které jsou opatrnější při financování bydlení. Na druhé straně je realitní trh stále omezený, a řada lidí vidí investici do nemovitostí v současné době jako ideální. Nemaleou roli zde hraje inflace, která výrazně vzrostla v důsledku pumpování finančních prostředků do ekonomik ze strany vlád a centrálních bank.

Společnost tak sleduje, že průměrná délka prodeje nemovitosti nijak neroste, naopak mírně klesla a nadále klesá. V rámci marže a výnosu či ziskovosti vidí trendy společnost optimisticky. Ceny nemovitostí v segmentu dražeb či přímých výkupů nerostou nijak výrazně, spíše naopak. Prodeje jsou naopak stabilní a v čase ceny dle společností mírně porostou. Zvýšení nákladů na rekonstrukční a stavební práce chce společnost eliminovat tím, že si již zajistil vlastní pracovníky, kteří pro ni tyto činnosti vykonávají a není tak závislá na cenách dodavatelů, které využíval v minulosti. Souběžně s tím, rekonstrukce jako takové společnost výrazně omezila.

Pozitivní efekt na ziskovost celého byznys modelu společnosti má nepochybně také skutečnost, že došlo ke zrušení daně z převodu nemovitosti. Tato tak plně zůstává v marži společnosti.

IX.8.2 Trendy CFG Arts a.s.

Podle Indexu ART+, který se zabývá zpravodajstvím a vývojem na trhu s uměním, zakončil rok 2020 na hodnotě 994 bodů, což znamená meziroční pokles o 30 procent. V červenci 2020 byl index na svém historickém maximu 1414 bodů. Propad Indexu je o několik procent hlubší než propad v celkovém obratu, který poklesl z 1,4 miliardy na 1 miliardu korun. Hodnota Indexu pod hranici 1000 bodů zhruba odpovídá úrovni, na které byl trh s uměním před pěti lety. Přes tuto hranici se index poprvé dostal v prosinci 2016 a kontinuálně se nad ní držel až do května 2020. Metodika indexu však dosud nezohledňovala výsledky specializovaných internetových aukcí.

V obecné rovině se prodávalo v roce 2020 výrazně méně obrazů a starožitností. Zde je zřetelný vliv pandemie Covid-19, jenž ochromila veletrhy umění i aukční prodeje uměleckých děl. I díky tomu prošlo sledovanými aukcemi o třetinu méně položek než např. v roce 2016, kdy to bylo 22 tisíc položek. Významný způsob prodeje představují veletrhy umění, které však byly z těchto důvodů v roce 2020 výrazně omezeny.

Dlouhodobě však trh s uměním roste. Investorů, zvláště mezi mladými lidmi, přibývá. Mezi investory do umění se prosazuje generace mileniálů, ti nyní tvoří 45 % movitějších sběratelů kupujících s pravidelností. Části trhu připadající aukčním a privátním prodejům dosahují přibližně stejné výše, u obou hrají výraznou roli prodeje prémiových děl.⁴

V České republice představují sběratelská aktiva největšího skokana v očekávání zajímavého zhodnocení, když se mezi lety 2019 a 2020 zdvojnásobila a dosáhla úrovně 20 %. Vypadá to, že čeští investoři konečně odhalili investiční potenciál u svých emočních investic. Vítězi mezi emočními investicemi je umění a starožitnosti, do nichž investuje 51 % českých milionářů. Oproti Evropě, Češi mnohem více investují do známek, mincí a sbírek.

⁴ <https://www.artplus.cz/cs/aukcni-zpravodajstvi/1/index-art-mezirocne-poklesl-o-tretinu>

Pro známky a mince je výhodou také fakt, že jsou snadno skladovatelné a přenositelné. O vzrůstající oblibě historických mincí a jejich investičnímu potenciálu svědčí také nově zakládané fondy numismatiky.⁵

Známé trendy: Přesun aukcí do on-line prostředí

Jednou z hlavních činností CFG Arts je pořádání internetových aukcí umění na platformě Livebid.cz. Tato platforma zaznamenala přes pandemii Covid-19 výrazný boom, což i nasvědčuje tomu, že svět umění se významně přesunul do online prostoru. Rok 2020 znamenal přesun významné části trhu do online prostředí. Tento přesun byl pozorován již v minulých letech, ale v návaznosti na pandemii Covid-19 se urychlil.

Společnost věří, že hlavním současným trendem ovlivňujícím tržby a celkové výsledky hospodaření společnosti je pokračující přesun prodeje uměleckých artiklů z fyzických prostor do internetových aukcí, což zároveň vytváří potřebu zákazníků pohodlně získávat umění online. Společnost se domnívá, že uvedený trend je podložen následujícími faktory: snadný a pohodlný přístup a časově a prostorově neomezená dostupnost online. Prostředí internetu rovněž umožňuje společnosti sledovat chování uživatelů a cíleně potenciálním kupujícím nabízet předměty umělecké sbírky v souladu s jejich preferencemi a spotřebním chováním.

Z tohoto trendu bude společnost v budoucnu významně těžit, protože na danou vlnu přesunu do online prostředí naskočila ve velice brzké době a vlivem celkového zaměření společnosti na automatizaci a digitalizaci všech procesů a zároveň využívání synergií napříč skupinou je schopna značnou část konkurence předběhnout v technologickém vybavení a ukrojit si významnou část celého online trhu.

Známé trendy: Trend digitálních děl

Dalším významným trendem na trhu s uměním je trend digitálních děl. Trend digitálních děl neboli NFT během pandemie výrazně nabral na popularitě a hlásí se k němu i české galerie, aukční síně a umělci. NFT je originální digitální obsah, který je vždy jen jeden a jakékoli kopie díla jsou bezcenné, protože díky blockchainové technologii získává kupec ochranu vlastnictví originálu, a proto na rozvoj NFT má vliv i hodnota kryptoměn, kterými se za toto umění dá platit. Oproti ostatním krypto aktivům však ztrácejí NFT od významných umělců hodnotu jen výjimečně. NFT dílo je běžně v digitálním formátu tak zvaného tokenu, tj. GIF, obrázek, audio nebo i počítačová hra. Pro pořádání aukcí digitálního umění se běžně využívá virtuálních galerií, které lze navštívit pouze jako avatar uživatele. Platformy, které obchodování s NFT zařizují, si ale většinou nechávají polovinu z prodejní ceny díla. Zbylých 50 procent jde umělcům či galeriím. Tento trend zažil také boom během pandemie, kdy umělci přišli o příležitost cestovat. Světový objem obchodů s NFT se v 1. čtvrtletí 2021 vyšplhal na 2 miliardy dolarů.⁶

Známé trendy: pandemie COVID-19

Koronavirová epidemie COVID-19, která se rozšířila po celém světě, způsobila značný odliv kupujících od nákupu umění v aukcích z důvodu obavy a zvýšeného rizika nákazy. Aktuální situace přiměla k účasti na online aukcích i tu část veřejnosti, která doposud tuto zkušenost neměla.

Dodnes není společnosti známo, že by společnosti ze skupiny emitenta pocit'ovaly jakékoliv změny v oblastech dodavatelských či odběratelských vztahů. Stejně tak zaměstnanci pracují nadále za standardních podmínek, kdy k samotné maximální ochraně zaměstnanců jsou dodržována veškerá opatření a doporučení vlády vydaná v souvislosti s vyhlášením nouzového stavu (nošení roušek, užívání dezinfekčních prostředků, dodržování doporučených rozestupů atd.).

Na druhou stranu je třeba zmínit, že toto období mělo i svá pozitiva. V této době se společnost zaměřila především na technologický pokrok v oblasti výkupu a prodeje uměleckých děl, stejně jako na internetové aukce.

IX.8.3 Trendy CFG Broker a.s.

Známé trendy: Zprostředkování neživotních pojištění

Společnost, díky nastalé situaci v oblasti energií a stále rostoucí inflaci, pozoruje nárůst domácností a osob, které na základě navýšení pravidelných nákladů spojených s bydlením, hledají způsoby a možnosti, jak ušetřit na ostatních pravidelných položkách rodinného rozpočtu. Vyhledávají aktivně různé srovnávače nabídek pojištění vozidel, nemovitostí a domácností. V rámci těchto položek mohou ušetřit i několik tisíc ročně, což v současné situaci znamená nezanedbatelnou úsporu.

Z krátkodobého i dlouhodobého hlediska zde společnost vidí velký potenciál v rámci rozšíření služeb svým klientům. V rámci činnosti dceřiné společnosti oblasti realit jde současně o další servis směrem ke klientovi. Vzhledem k silnému konkurenčnímu prostředí a snaze pojišťoven přivést více klientů, se i samotné nabídky více

⁵ www.jtbank.cz/file/35317/_11___JT_Noviny_2018_11_nahled.pdf

⁶ <https://www.seznamzpravy.cz/clanek/cesti-umelci-a-galerie-objevili-umeni-budoucnosti-investori-maji-zpozdeni-173778>

a více rozšiřují a vylepšují a společnosti v rámci zvýhodnění svých produktů nad konkurencí, nabízí i v základním pojištění bez příplatku různá další připojištění. Samotné nabídky se tak stávají atraktivnější.

Známé trendy: Online srovnávač

Společnost v rámci rozšíření produktů a služeb připravuje ve spolupráci s ostatními dceřinými společnostmi vlastní online srovnávač. Pro klienta na jednom místě bude společnost schopna zajistit či doporučit řadu produktů z různých odvětví. Společnost zde vidí vysoký potenciál, míra produktů uzavřených online přes různé srovnávače se neustále zvyšuje a klienti různé srovnávače využívají stále častěji. V čím dále větší míře tomuto způsobu dávají přednost před osobní návštěvou a z online způsobu uzavření produktů a služeb se pomalu stává naprostý standard. Riziko zde společnost pochopitelně spatřuje v konkurenci, kdy jsou v českém prostředí již řadu let zaběhlé srovnávací weby a portály, které lidé velmi dobře znají a často se k nim automaticky vrací.

IX.8.4 Trendy CFG E-Commerce a.s.

Známé trendy: Přesun trhu do on-line prostředí

Společnost CFG E-Commerce věří, že hlavním současným trendem ovlivňujícím tržby a celkové výsledky hospodaření společnosti je pokračující přesun prodeje spotřebního zboží z kamenných obchodů do internetových obchodů, který zároveň vytváří potřebu zákazníků rychle a pohodlně získávat dodatečné finanční prostředky online. Společnost se domnívá, že uvedený trend je podložen následujícími faktory: snadný a pohodlný přístup, časově a prostorově neomezená dostupnost online. Prostorů internetu rovněž umožňuje společnosti sledovat chování uživatelů a cíleně potenciálním zákazníkům nabízet jeho produkty v souladu s jejich preferencemi a spotřebním chováním.

Známé trendy: pandemie COVID-19

Koronavirová epidemie COVID-19, která se rozšířila po celém světě, způsobila značný odliv zákazníků od nákupů v kamenných obchodech z důvodu obavy a zvýšeného rizika nákazy. Aktuální situace přiměla k online nakupování i tu část veřejnosti, která doposud tuto zkušenost neměla.

Všeobecně celé odvětví e-commerce zažívalo v období koronavirové epidemie COVID-19 rostoucí trend. Je to samozřejmě z toho důvodu, že veškeré fyzické obchody byly z důvodu vládních opatření zavřené, a proto se veškerá pozornost domácností přesouvala do on-line obchodů.

Na druhou stranu je třeba zmínit, že toto období mělo i svá pozitiva. V této době se společnost zaměřila především na technologický pokrok spočívající zejména v automatizaci a robotizaci postupů a procesů. Další projekt, kterému společnost v této době věnovala značné množství času a energie je tzv. OkSrovnávač, jenž je jedinečný webový projekt shlukující nejvýhodnější nabídky úvěrů, hypoték, pojištění, letenek, ubytování a slev na jednom místě. Tento projekt by měl být spuštěn v první polovině roku 2022. Půjde o webovou službu, kde budou nabídky produktů finančních společností, vše na jednom místě. Klient si tak bude moci na základě více parametrů srovnat nejvýhodnější spotřebitelský úvěr, hypoteční úvěr nebo cestovní pojištění, pojištění domácnosti atd. Oproti ostatním „srovnávačům“ však bude možné filtrovat jednotlivé nabídky na základě více parametrů než pouze ceny. Dále je záměrem společnosti rozšířit tuto službu o nefinanční produkty jako je například srovnání cen letenek, ubytování, energií, mobilních tarifů apod. Aby měl klient veškeré informace na jednom místě.

IX.8.5 Trendy CFG Debt a.s.

Známé trendy: pandemie COVID-19

Inkaso pohledávek je anticyklické odvětví. Pokud se ekonomice daří, firmy vzorně platí a nevznikají nové pohledávky. V předcovidové době bylo potřeba pečlivě získávat informace od věřitelů a o jednotlivá pohledávková portfolia soutěžit ve výběrových řízeních. V současné době stále probíhající pandemie, jež v minulosti negativně postihla velké množství podnikatelských subjektů v různých odvětvích v ČR i na celém světě. V ekonomickém kontextu pandemie a při výhledu na pokles ekonomiky, začíná být výhled mimosoudního inkasa stále zajímavějším. Jak mezinárodní, tak české banky a finanční společnosti předpokládají celkový pokles ekonomiky a následkem toho se množství firem snaží zbavit s předstihem dluhových aktiv. V současnosti již firmy aktivně oslovují inkasní agentury a další soukromé společnosti a nabízejí jim svá pohledávková portfolia k odkupu za výhodnějších podmínek.

Známé trendy: Vývoj cen pohledávek

Dalším příznivým trendem jsou také klesající ceny, za niž jsou věřitelé ochotni svá problémová aktiva postoupit směrem k inkasním společnostem. Množství firem v čele s bankami se proto snaží zbavit pohledávek po splatnosti za zlomek nominální hodnoty. Dopravní podniky se prodejem pohledávek například snaží sanovat své rozpočty,

kteře výrazně utrpěly v důsledku snížené přepravy v období covidové situace a lockdownů. Do oběhu se tak stále častěji dostávají také méně rizikové dluhy, které by za běžných okolností vymáhaly samy banky a finanční společnosti. Tyto skutečnosti se staly významnou příležitostí pro inkasní agentury a další soukromé společnosti realizovat vyšší výnosy.

Dle očekávání společnosti se bude trhu s odkupem pohledávek dařit, na trhu bude dostatečné množství pohledávek k odkupu. Současná koronavirová krize by neměla negativně zasáhnout trh s odkupem pohledávek. Lze se domnívat, že nesplacených pohledávek bude spíše více. Emitent se domnívá, že všechny výše uvedené trendy budou mít na jeho činnost spíše neutrální dopady. V případě negativních dopadů by se mělo jednat pouze o krátkodobý stav.

IX.9 Prognózy a odhady zisku

Emitent nečiní žádnou prognózu ani odhad zisku ve formátu splňujícím Nařízení o prospektu, a tak je do Prospektu z vlastního rozhodnutí nezahrnuje.

IX.10 Správní, řídicí a dozorčí orgány Emitenta

Statutárním orgánem Emitenta je představenstvo, jež sestává z pěti členů, jimiž jsou:

- Ing. Jan Vaško, MBA, nar. 27. 3. 1987, předseda představenstva;
- Ing. Aleš Pavel, nar. 22. 2. 1979, člen představenstva;
- Ing. Jakub Šulc, nar. 10. 1. 1990, člen představenstva;
- Ing. Zdeněk Doležal, nar. 28. 8. 1991, člen představenstva;
- Štěpánka Budinská, DiS., nar. 15. 6. 1970, člen představenstva.

Dozorčím orgánem Emitenta je dozorčí rada, jež sestává z jediného člena, jímž je:

- Ing. Tomáš Hála, nar. 28. 12. 1947.
-

Pracovištěm všech výše uvedených členů orgánů je sídlo Emitenta, Sladkovského 767, 530 02 Pardubice. Emitent prohlašuje, že žádné z povinností těchto osob vůči Emitentovi nejsou ve střetu s jejich soukromými zájmy či jejich jinými povinnostmi.

IX.11 Důležité dokumenty

Po dobu platnosti Prospektu mohou investoři na internetových stránkách emitenta www.cfigse.com v sekci Pro investory nahlédnout do stanov Emitenta.

Stanovy: https://intranet.cfigse.com/web/images/dokumentace/Emise_SE/n-234-2014_cfig-doplneni%20rozhojdnuti.pdf

X. ZDANĚNÍ A DEVIZOVÁ REGULACE V ČR

Budoucím nabyvatelům Dluhopisů se doporučuje, aby se poradili se svými právními a daňovými poradci o daňových a devizově právních důsledcích koupě, prodeje a držení Dluhopisů a přijímání plateb úroků z Dluhopisů podle daňových a devizových předpisů platných a účinných v České republice a v zemích, jejichž jsou daňovými rezidenty, jakož i v zemích, v nichž výnosy z držby a prodeje Dluhopisů mohou být zdaněny.

Následující stručné a obecné shrnutí danění Dluhopisů v České republice vychází ze zákona č. 586/1992 Sb., o daních z příjmů, ve znění pozdějších předpisů, a souvisejících právních předpisů účinných k datu vyhotovení tohoto Prospektu, jakož i z obvyklého výkladu těchto předpisů a dalších předpisů uplatňovaných českými správními úřady a jinými státními orgány známého Emitentovi k datu vyhotovení tohoto Prospektu. Informace uvedené níže se mohou měnit v závislosti na novelizacích a jiných změnách v těchto právních předpisech, které mohou nastat po tomto datu. V případě takové změny bude Emitent postupovat dle těchto nového režimu plynoucího z této změny. Pokud bude Emitent na základě změny právních předpisů nebo jejich výkladů povinen provést srážky nebo odvody daně z příjmů z Dluhopisů, nevznikne Emitentovi v souvislosti s provedením takovýchto srážek nebo odvodů vůči vlastníkům Dluhopisů povinnost doplácet jakékoli dodatečné částky jako náhradu za takto provedené srážky či odvody.

V následujícím shrnutí nejsou uvedeny daňové dopady související s držbou nebo prodejem Dluhopisů pro investory, kteří v České republice podléhají zvláštnímu režimu zdanění (např. investiční, podílové nebo penzijní fondy), případně dopady v jiných specifických situacích (např. alokace úroku do české stálé provozovny daňového nerezidenta). Informace zde uvedené by neměly být brány ani vykládány jako právní nebo daňové poradenství.

X.1 Úrok

Úrok (zahrnující též výnos ve formě rozdílu mezi jmenovitou hodnotou vyplácenou ke dni splatnosti a nižším emisním kurzem Dluhopisu) vyplácený fyzickým osobám, které jsou daňovými rezidenty, nebo nejsou českými daňovými rezidenty a zároveň nedrží Dluhopisy prostřednictvím stálé provozovny v České republice, podléhá srážkové dani vybírané u zdroje (tj. Emitentem při úhradě úroku). Sazba srážkové daně činí 15 %, pokud u daňového nerezidenta nestanoví příslušná smlouva o zamezení dvojího zdanění sazbu nižší. Pokud je příjemcem úroku fyzická osoba, která není českým daňovým rezidentem, nedosahuje úroky prostřednictvím stálé provozovny v České republice a zároveň není daňovým rezidentem jiného členského státu EU nebo dalšího státu tvořícího Evropský hospodářský prostor nebo třetího státu, se kterými má Česká republika uzavřenu platnou a účinnou mezinárodní smlouvu o zamezení dvojího zdanění nebo mezinárodní dohodu o výměně informací v daňových záležitostech pro oblast daní z příjmů včetně mnohostranné mezinárodní smlouvy, činí sazba srážkové daně dle českých daňových předpisů 35 %. Výše uvedená srážka daně představuje konečné zdanění úroku v České republice. Fyzická osoba, která má v České republice stálou provozovnu, je obecně povinna podat v České republice daňové přiznání.

Úrok vyplácený právnické osobě, která je českým daňovým rezidentem, nebo není českým daňovým rezidentem a zároveň podniká v České republice prostřednictvím stálé provozovny, nepodléhá srážkové dani, tvoří součást obecného základu daně a podléhá dani z příjmů právnických osob v sazbě 19 %. Úrok vyplácený právnické osobě, která není českým daňovým rezidentem a zároveň nepodniká v České republice prostřednictvím stálé provozovny, podléhá srážkové dani vybírané u zdroje (tj. Emitentem při úhradě úroku). Sazba této srážkové daně dle českých daňových předpisů činí 15 %, pokud příslušná smlouva o zamezení dvojího zdanění nestanoví sazbu nižší. Pokud je příjemcem úroku právnická osoba, která není českým daňovým rezidentem a zároveň není daňovým rezidentem jiného členského státu EU nebo dalšího státu tvořícího Evropský hospodářský prostor nebo třetího státu, se kterými má Česká republika uzavřenu platnou a účinnou mezinárodní smlouvu o zamezení dvojího zdanění nebo mezinárodní dohodu o výměně informací v daňových záležitostech pro oblast daní z příjmů včetně mnohostranné mezinárodní smlouvy, činí sazba srážkové daně dle českých daňových předpisů 35 %. Výše uvedená srážka daně představuje konečné zdanění úroku v České republice.

V případě, že úrok plyne české stálé provozovně právnické osoby, která není českým daňovým rezidentem a která zároveň není daňovým rezidentem členského státu EU nebo Evropského hospodářského prostoru, je Emitent povinen při výplatě srazit zajištění daně ve výši 10 % z tohoto příjmu. Správce daně může, avšak nemusí, považovat daňovou povinnost poplatníka uskutečněním srážky podle předchozí věty za splněnou. Právnická osoba podnikající v České republice prostřednictvím stálé provozovny je obecně povinna podat v České republice daňové přiznání, přičemž sražené zajištění daně, pokud se aplikuje, se započítává na celkovou daňovou povinnost.

Výše uvedené shrnutí předpokládá, že příjemce úroku je jeho skutečným vlastníkem. Smlouva o zamezení dvojího zdanění mezi Českou republikou a zemí, jejímž je příjemce úroku rezidentem, může zdanění úroku v České republice vyloučit nebo snížit sazbu daně. Nárok na uplatnění daňového režimu upraveného smlouvou o zamezení dvojímu je podmíněn prokázáním (ze strany příjemce platby) skutečností dokládajících, že se příslušná smlouva o zamezení dvojího zdanění na příjemce platby úrokového charakteru skutečně vztahuje (tj. zejména dodáním Emitentovi potvrzení a daňovém domicilu v příslušné zemi a prohlášení o skutečném vlastnictví příjmů). Plátce úroků nebo platební zprostředkovatel může po příjemci požadovat poskytnutí údajů potřebných pro splnění zákonem stanovených oznamovacích povinností.

Určité kategorie poplatníků (např. nadace, Garanční fond obchodníků s cennými papíry atd.) mají za určitých podmínek nárok na osvobození úrokových příjmů od daně z příjmů. Podmínkou pro toto osvobození je, že doloží plátcí úroku nárok na toto osvobození v dostatečném předstihu před jeho výplatou.

X.2 Zisky a ztráty z prodeje

Zisky z prodeje dluhopisů realizované fyzickou osobou, která je českým daňovým rezidentem, anebo která není českým daňovým rezidentem a zároveň tyto zisky dosahuje v České republice prostřednictvím stálé provozovny, anebo která není českým daňovým rezidentem a příjem z prodeje dluhopisů jí plyne od kupujícího, který je českým daňovým rezidentem nebo od české stálé provozovny kupujícího, který není českým daňovým rezidentem, nepodléhají srážkové dani a zahrnují se do obecného základu daně, kde podléhají dani z příjmů fyzických osob v sazbě 15 % a pokud jsou realizovány v rámci podnikatelské činnosti fyzické osoby, která dluhopisy prodává, případně sazbě daně ve výši 23 % z kladného rozdílu mezi výší základu daně z příjmů fyzických osob v příslušném zdaňovacím období sníženém o nezdanitelné části základu daně a odčitatelné položky, a částkou je 1 701 168 Kč (pro rok 2021). Ztráty z prodeje dluhopisů jsou u nepodnikajících fyzických osob obecně daňově neuznatelné, ledaže jsou v témže zdaňovacím období zároveň vykázány zdanitelné zisky z prodeje jiných cenných papírů; v tom případě je možné ztráty z prodeje dluhopisů až do výše zisků z prodeje ostatních cenných papírů vzájemně započít.

Zisky z prodeje dluhopisů, které nebyly zahrnuty v obchodním majetku, u fyzických osob jsou obecně osvobozeny od daně z příjmů, pokud mezi nabytím a prodejem dluhopisů uplyne doba alespoň 3 let. Zisky z prodeje dluhopisů realizované právnickou osobou, která je českým daňovým rezidentem, anebo která není českým daňovým rezidentem a zároveň tyto zisky dosahuje v České republice prostřednictvím stálé provozovny, anebo která není českým daňovým rezidentem a příjem z prodeje dluhopisů jí plyne od kupujícího, který je českým daňovým rezidentem nebo od české stálé provozovny kupujícího, který není českým daňovým rezidentem, se zahrnují do obecného základu daně z příjmů právnických osob a podléhají dani v sazbě 19 %. Ztráty z prodeje dluhopisů jsou u této kategorie osob obecně daňově uznatelné.

Ve specifických případech prodeje dluhopisů některými nerezidenty (ze států mimo EU nebo Evropský hospodářský prostor), kupujícímu, který je českým daňovým rezidentem, nebo osobě, která není českým daňovým rezidentem a která zároveň podniká v České republice prostřednictvím stálé provozovny nebo v České republice zaměstnává zaměstnance po dobu delší než 183 dnů, je kupující obecně povinen při úhradě kupní ceny dluhopisů srazit zajištění daně z příjmů ve výši 1 % z tohoto příjmu. Správce daně může, avšak nemusí, považovat daňovou povinnost poplatníka uskutečněním srážky podle předchozí věty za splněnou. Prodávající je v tom případě obecně povinen podat v České republice daňové přiznání, přičemž sražené zajištění daně se započítává na jeho celkovou daňovou povinnost.

Smlouva o zamezení dvojího zdanění mezi Českou republikou a zemí, jejímž je prodávající vlastník dluhopisů rezidentem, může zdanění zisků z prodeje dluhopisů v České republice vyloučit, v zásadě včetně zajištění daně. Nárok na uplatnění daňového režimu upraveného smlouvou o zamezení dvojího zdanění je podmíněn prokázáním skutečností dokládajících, že příslušná smlouva o zamezení dvojího zdanění se na příjemce platby skutečně vztahuje.

X.3 Devizová regulace

Vydávání a nabývání Dluhopisů není v České republice předmětem devizové regulace. Dle § 6 odst. 3 zákona č. 240/2000 Sb., o krizovém řízení a o změně některých zákonů (krizový zákon), ve znění pozdějších předpisů, však vláda České republiky může v době trvání vyhlášeného nouzového stavu, mimo jiné, nařídit zákaz prodeje cenných papírů a zaknihovaných cenných papírů, jejichž emitentem je osoba s trvalým pobytem nebo sídlem v České republice, osobám s trvalým pobytem nebo sídlem mimo území České republiky.

XI. VYMÁHÁNÍ SOUKROMOPRÁVNÍCH NÁROKŮ VE VZTAHU K EMITENTOVÍ

Informace uvedené v této kapitole jsou předloženy jen jako všeobecné informace pro charakteristiku právní situace, a byly získány z veřejně přístupných zdrojů. Emitent ani jeho poradci tímto neuskutečňují žádné prohlášení týkající se přesnosti nebo úplnosti informací zde uvedených. Potenciální nabyvatelé jakýchkoli Dluhopisů by se neměli výhradně spoléhat na informace zde uvedené a doporučuje se jim posoudit se svými právními poradci otázky vymáhání soukromoprávních závazků vůči Emitentovi v každém příslušném státě.

Emitent neudělil souhlas s příslušností zahraničního soudu v souvislosti s jakýmkoli soudním procesem zahájeným na základě nabytí jakýchkoli Dluhopisů, ani nejmenoval žádného zástupce pro řízení v jakémkoli státě. V důsledku toho může být pro nabyvatele jakýchkoli Dluhopisů nemožné zahájit jakékoli řízení proti Emitentovi nebo požadovat u zahraničních soudů vydání soudních rozhodnutí proti Emitentovi nebo plnění soudních rozhodnutí vydaných takovými soudy, založené na ustanoveních zahraničních právních předpisů. V souladu s Emisními podmínkami budou jakékoliv případné spory mezi Emitentem a Vlastníky dluhopisů vyplývající z Dluhopisů, Emisních podmínek nebo s nimi související řešeny Městským soudem v Praze, nestanoví-li donucující ustanovení příslušného právního předpisu něco jiného.

V případech, kdy Česká republika nebo Evropská unie uzavřela s určitým státem mezinárodní smlouvu o uznání a výkonu soudních rozhodnutí, je zabezpečen výkon soudních rozhodnutí takového státu v souladu s ustanovením dané mezinárodní smlouvy. Při neexistenci takové smlouvy mohou být rozhodnutí cizích soudů uznána a vykonána v České republice za podmínek stanovených mezinárodním právem soukromým, zejména zákonem č. 91/2012 Sb., o mezinárodním právu soukromém, ve znění pozdějších předpisů („ZMPS“).

Podle Nařízení Evropského Parlamentu a Rady (ES) č. c ze dne 17. června 2008, o právu rozhodném pro smluvní závazkové vztahy (Řím I), si smluvní strany mohou, v souladu s podmínkami v něm stanovenými, zvolit právo, kterým se budou řídit jejich smluvní vztahy v občanských a obchodních věcech, a české soudy takové volbě práva uznají účinky. Nařízení Evropského parlamentu a Rady (ES) č. 864/2007 ze dne 11. července 2007 o právu rozhodném pro mimosmluvní závazkové vztahy (Řím II), dále, za podmínek v něm stanovených, umožňuje stranám učinit volbu ve vztahu k rozhodnému právu pro mimosmluvní závazkové vztahy v občanských a obchodních věcech. Pokud se strany sporu nedohodnou jinak nebo pokud soud některého jiného členského státu nemá výlučnou jurisdikci, zahraniční subjekty mohou zahájit civilní řízení vedené proti jednotlivcům a právnickým osobám s bydlištěm, respektive sídlem v České republice před českými soudy. V rámci soudního řízení aplikují české soudy národní procesní pravidla a jejich rozhodnutí jsou vykonatelná v České republice, s výjimkou některých zákonných omezení týkajících se možnosti věřitelů vykonat rozhodnutí ve vztahu k majetku, který nemůže být předmětem výkonu rozhodnutí.

Podle ZMPS nelze rozhodnutí soudů cizího státu a rozhodnutí úřadů cizího státu o právech a povinnostech, o kterých by podle jejich soukromoprávní povahy rozhodovaly v České republice soudy, stejně jako cizí soudní smíry a cizí notářské a jiné veřejné listiny v těchto věcech (společně dále pro účely tohoto odstavce také jen „cizí rozhodnutí“) uznat a vykonat, jestliže (i) věc náleží do výlučné pravomoci českých soudů, nebo jestliže by řízení nemohlo být provedeno u žádného orgánu cizího státu, kdyby se ustanovení o příslušnosti českých soudů použilo na posouzení pravomoci cizího orgánu, ledaže se účastník řízení, proti němuž cizí rozhodnutí směřuje, pravomoci cizího orgánu dobrovolně podrobil; nebo (ii) o témže právním poměru se vede řízení u českého soudu a toto řízení bylo zahájeno dříve, než bylo zahájeno řízení v cizině, v němž bylo vydáno rozhodnutí, jehož uznání se navrhuje; nebo (iii) o témže právním poměru bylo českým soudem vydáno pravomocné rozhodnutí nebo bylo-li v České republice již uznáno pravomocné rozhodnutí orgánu třetího státu; nebo (iv) účastníku řízení, vůči němuž má být rozhodnutí uznáno, byla odňata postupem cizího orgánu možnost řádně se účastnit řízení, zejména nebylo-li mu doručeno předvolání nebo návrh na zahájení řízení; nebo (v) uznání by se zjevně přičilo veřejnému pořádku; nebo (vi) není zaručena vzájemnost uznávání a výkonu rozhodnutí (vzájemnost se nevyžaduje, nesměruje-li cizí rozhodnutí proti občanu České republiky nebo či právnické osobě se sídlem v České republice). K překážkám uvedeným pod body (ii) až (iv) výše se přihlédně, jen jestliže se jich dovolá účastník řízení, vůči němuž má být cizí rozhodnutí uznáno, ledaže je existence překážky (ii) nebo (iii) orgánu rozhodujícímu o uznání jinak známa.

Ministerstvo spravedlnosti ČR může po dohodě s Ministerstvem zahraničních věcí ČR a jinými příslušnými ministerstvy učinit prohlášení o vzájemnosti ze strany cizího státu. Takové prohlášení je pro soudy České republiky a jiné státní orgány závazné. Pokud toto prohlášení o vzájemnosti není vydáno vůči určité zemi, neznamená to automaticky, že vzájemnost neexistuje. Uznání vzájemnosti v takových případech bude záležet na faktické situaci

uznávání rozhodnutí orgánů České republiky v dané zemi. ZMPS oproti původnímu stavu nestanoví, že sdělení Ministerstva spravedlnosti České republiky o vzájemnosti ze strany cizího státu je závazné pro soudy a jiné státní orgány. Soud k němu tak přihlédne jako ke každému jinému důkazu.

Uznávání a výkon cizích soudních rozhodnutí v České republice se řídí právem EU, mezinárodními smlouvami a českými právními předpisy. V souvislosti s členstvím České republiky v EU je v České republice přímo aplikovatelné nařízení Evropského parlamentu a Rady (EU) č. 1215/2012 ze dne 12. prosince 2012 o příslušnosti a uznávání a výkonu soudních rozhodnutí v občanských a obchodních věcech. Na základě tohoto nařízení jsou soudní rozhodnutí vydaná soudními orgány v členských státech EU v občanských a obchodních věcech vykonatelná v České republice a naopak, soudní rozhodnutí vydaná v těchto věcech v České republice jsou vykonatelná v ostatních členských státech EU.